

SVENSKA  
UR-UTSTÄLLNINGEN

I  
STOCKHOLM  
1902.

FÖRTECKNINGEN AFFATTAD AF  
JOHN G. LINDEROTH.  
(ANDRA UPPLAGAN)

Originallet tryckt av  
JACOB BAGGES SÖNER, STOCKHOLM  
1902.

Nyutgåva 2015  
för pdf i A4-format med bifogade fotografier  
och bildreferenser

FÖRLAGET URMAKAREN HB  
Reservation för ev. fel vid OCR-inläsning



#### INTERIÖR FRÅN UR-UTSTÄLLNINGEN

Svenska urmakareföreningen, stiftad 1892, har till firandet af 10-årsminnet häraf anordnat en urutställningen å Fria konsternas akademi i Stockholm. Expositionen är retroaktiv och upptager uteslutande arbeten af svensk tillverkning. I samband med alstren af den äldre urtillverkningen finnes i en särskild sal en afdelning för modärna arbeten. Katalogen räknar 642 nummer af 128 utställare och märkas bland dem ett stort antal tillhörande de kungliga, såväl konungen och drottningen som kronprinsen, kronprinsessan samt prinsarna Carl och Eugen.

*Utdrag ur Hvar 8-dag 3:dje årg. Okt 1902-Sept. 1902*

## UTSTÄLLARE

H. M. KONUNGEN  
H. M. DROTTNINGEN  
H. K. H. KRONPRINSEN  
H. K. H. KRONPRINSESSAN  
H. K. H. PRINS CARL  
H. K. H. PRINS EUGEN



*Clara församling*  
*Kongl. Kammarrätten*  
*Kongl. Marinförvaltningen*  
*Kongl. Poliskammaren*  
*Kongl. Statskontoret*  
*Kongl. Svea Hofrätt*  
*Kongl. Teatern*  
*Nordiska Museet*  
*Riddarhuset*  
*Riksdagshuset*  
*Stockholms Norra Latinläroverk*  
*Stockholm stad*  
*Storkyrkoförsamlingen.*  
*Sveriges Allmänna Hypoteksbank.*  
*Sveriges Riksbank.*  
*Sveriges Statsbanor.*  
*Teknologföreningen.*



*Ankarcrona, V.*, Öfverhofjägmästare, Stockholm.  
*Anderson, Carl H.*, Urmakare, Paris.  
*Andersson, H. L.*, Herr, Teng.  
*Aktiebolaget Svenska Elektriska Urfabriken*, Stockholm.  
*Appelqvist, F.*, Herr, Stockholm.  
*Bagge, M.*, Fru, Stockholm.  
*Bergqvist, A. L.*, Urmakare, Nyköping  
*Benedicks, Carl*, Fil. Kand., Uppsala.  
*Berlin, J.*, Häradshöfding, Stockholm.  
*Bildt, K.*, Öfverste, Stockholm.  
*Björklund, N. G.*, Brefbärförman, Stockholm.  
*Blank, C. och I.*, Fröknar, Stockholm.  
*Blomqvist, Joël*, Urmakare, Sala.  
*Bokström, Maria*, Doktorinna, Stockholm.  
*Bonde, C. C:son*, Friherre, Öfverste-Kammarjunkare, Stockholm.  
*Borglund, Valdemar*, Fabriksidkare, Stockholm.  
*Cedergren, Theodor*, Urmakare o. Okularist, Stockholm.  
*Cederlund, Edw.*, Grosshandlare, Stockholm.  
*Cederlund, Edw.*, J:or, Grosshandlare, Stockholm.  
*Cederlund, Fru*, Stockholm.  
*Cederström, E. T.*, Friherre, Stockholm.  
*Celsing, G. H.*, Öfverkammarherre, Stockholm.  
*Danielsson, Carl D.*, Urmakare, Stockholm.  
*Ekström, af*, Fröken, Stockholm.  
*Ekström, J.* Urmakare, Stockholm.  
*Elliot, F.*, Herr, Stockholm.  
*Engberg, Th.* Grosshandlare, Eskilstuna.  
*Engeström, C. A.*, Grosshandlare, Stockholm.  
*Erdmann, E.*, Geolog, Stockholm.  
*Frelin, J. A.*, Snickerifabrik, Sundsvall.  
*Fridner, Jacob*, Urfabrikör, Sundsvall.  
*Färngren, F.*, Urmakare, Stockholm.  
*Geete, H. W. F.*, Fortifikationskassör, Stockholm.  
*Gjörcke, Carl*, Urmakare, Stockholm.  
*Granitaktiebolaget Kullgrens Enka*, Uddevalla.  
*Grönberg, I.*, Smidesfabrikör, Sundbyberg.  
*Hofsten, Erland von, Major, Fägred.*  
*Halda Fickursfabriks-Aktiebolag*, Svängsta.  
*Hansson, N. J.*, Urmakare, Stockholm.  
*Hasselblad, Gottfrid*, Urmakare, Eskilstuna.  
*Hellstrand, C. A.*, Ingeniör, Stockholm.  
*Henning, C. A. G.*, Tjensteman, Stockholm.  
*Holm, C. O.*, Hofmästare, Stockholm.  
*Holm, P. D.*, Professor, Stockholm.  
*Håkanson*, Ingeniör, Södertelge;  
*Höglund, Fabian*, J:or, Urfabrikör, Stockholm.  
*Johansson, A.*, Herr, Eskilstuna.  
*Johanson, A. G.*, Herr, Stockholm.  
*Johnsson, G.*, Herr, Eskilstuna.  
*Kjellberg, C. K.*, Disponent, Stockholm.  
*Klercker, G. Af*, Amiral, Stockholm.  
*Klintberg, L. F. af*, Revisor, Stockholm.  
*Kræmer, R. von*, Friherre, Hofmarskalk, Stockholm.  
*Kullberg, V.*, Kronometermakare, London.  
*Larson, Adler*, Grosshandlare, Stockholm.  
*Larson, C. L.*, Herr, Göteborg.  
*Larsson, K. L.*, Urmakare, Uddevalla.  
*Linnander, H.*, Herr, Stockholm.  
*Lidblom, N. A.*, Korgmakare, Näsåker.  
*Lindberg, Frick*, Herr, Stockholm.

*Linderoth, John G.*, Kongl. Hofurmakare, Stockholm.  
*Lindqvist, Otilia*, Fru, Stockholm.  
*Lindroth, Bengt*, Grosshandlare, Stockholm.  
*Lindström, L:son*, Urmakare, Paris.  
*Ljunglöf, K.*, Grosshandlare, Stockholm.  
*Looström, C. L.*, Intendent, Stockholm. -  
*Lovén, H. John*, Grosshandlare, Stockholm.  
*Lundbom, Joh.*, Urfabrikör, Stockholm.  
*Lundeberg, Sigsten*, Hospitalssyssloman, Uppsala.  
*Lundgren, Frans*, Ingeniör, Stockholm.  
*Lyttkens, A.*, Landtbruksinspektör, Norrköping.  
*Löthner, W. F.*, Fru, Stockholm.  
*Magnusson, Aug.*, Urfabrikör, Göteborg.  
*Magnusson, J*, Urmakare, Stockholm.  
*Mattson, Carl F.*, Urmakare, Stockholm.  
*Meyerson, G.*, Herr, Stockholm.  
*Munck, G.*, Generalmajor, Linköping.  
*Naucmér, Olof*, Direktör, Stockholm.  
*Nilsson, A.*, Kyrkovaktmästare, Stockholm.  
*Nisser, C. M.*, Bruksegare, Stjemsund.  
*Nordström, R. C.*, Grosshandlare, Stockholm.  
*Nyström, L. R.*, Förste Hofintendent, Stockholm.  
*Nyström, N. G.*, Rådman, Stockholm.  
*Odelnius, Ernst*, Herr, Göteborg.  
*Oldenburg, Axel*, Hofrättsnotarie, Stockholm.  
*Olson, H.*, Bankkamrerare, Kristianstad.  
*Olson, Karl*, Urmakare, Karlstad.  
*Paterson, C. A.*, Urfabrikör, Göteborg.  
*Posse, I.*, Friherrinna, Stockholm.  
*Rehn, O. G.*, Hofrättsnotarie, Stockholm.  
*Reinholdsson, Olof*, Herr, Skönvik.  
*Rosenström, A. M.*, f. d. Syssloman, Stockholm.  
*Rosin, F.*, Kamrerare, Stockholm.  
*Sandfeldt, Carl*, Urmakare, Stockholm.  
*Sandström, M.*, Fröken, Stockholm.  
*Sandström, Thure*, Urmakare, Borensberg,  
*Segeström, Hj.*, Stadsmäklare, Djursholm.  
*Sievert, Axel*, Grosshandlare, Stockholm.  
*Statlander, Wilhelm*, Urmakare, Stockholm.  
*Stridbeck, S.*, Fröken, Stockholm.  
*Strokirk, C. G.*, Direktör, Hernösand.  
*Ståhl, Frans*, Hofkamrerare, Stockholm.  
*Strömfelt, H.*, Friherre, Stockholm.  
*Sundqvist*, Herr, Surahammar.  
*Tesch, I.*, Fru, Stockholm.  
*Tham, Pehr*, Herr, Stockholm.  
*Tholander, Fil. D:r*, Stockholm.  
*Tinglöf, A. L.*, Herr, Grythytted.  
*Toll, G. A.*, Hofmarskalk, Stockholm.  
*Tornberg, A.*, Fröken, Stockholm.  
*Tornberg, F. W.*, Urfabriksfirma, Stockholm.  
*Ugglas, J. M. af*, Friherre, Hofrättsfiskal, Stockholm.  
*Waldenström, P. P.*, Leldar, Gefle.  
*Wallenberg, A.*, Fru, Stockholm.  
*Wassberg, Hugo*, Bankkassör, Stockholm.  
*Wesslau, Eric*, Herr, Göteborg.  
*Westman, D. A. T.*, Häradshöfding, Stockholm.  
*Wikander, T.*, Justitieråd, Stockholm.  
*Winborg, Th.*, Fabriksidkare, Stockholm.  
*Vult von Steijern, F.*, Direktör, Stockholm.

*Zethræus, Adolf Fr.*, Stadsmäklare, Stockholm.  
*Åberg, H.*, Grosshandlare, Stockholm.  
*Österberg & Ekenmark*, Urmakare, Stockholm.



## UTSTÄLLNINGSKOMMITTÉN.

LINDEROTH, JOHN G., Hofurmakare, Ordförande.

HÖGLUND, C. F., S:or, Urfabrikör.

PATERSON, C. A., Urfabrikör, Göteborg.

LUNDBOM, JOH., Urfabrikör, Sekreterare.

WESTBERG, C. L., Urmakare.



OBS.! Måtten äro upptagna i meter. Årtal äro utsatta med ?, där året ej så noggrannt kan bestämmas; saknas det, är tillverkaren ej känd, men vore utgifvaren tacksam om meddelande därom kan lämnas.

### FÖRKORTNINGAR.

Sign. = Signatur.

Tillh. = Tillhör.

b. = bredd.

h. = höjd.

l. = längd.



Bild 19

### Timglas och solvisare.

1. **Timglas**, uttrinnande på 4 timmar; af färglöst glas mellan 2 åttkantiga ekplattor (h. 0,382).  
Tillh. Nordiska Museet.
2. **D:o**, uttrinnande på 2 timmar.  
Tillh. Nordiska Museet.
3. **Solvisare**, fyrkantigt foder af messing, sifferring, (h. 0,035, b. 0,191, sign. »John Koch» 1665).  
Tillh. Nordiska Museet. Bild 19
4. **D:o**, fyrkantigt, försilfradt foder (sign. »Johan Koch 1666» ).  
Tillh. Linderoths Urfabrik. Bild 19
5. **D:o**, af sten, (sign. »1672» ).  
Tillh. C. A. Paterson.

### Bords-Ur (äldre form).

6. **Sexkantigt Bordsur** i foder af polerad brons med barockornament (0,135 sign. »Mathias Åhman, Mariestad» 1645?).  
Tillh. Öfverste Kammarjunkaren Frih. C. C:son Bonde. Bild 19
7. **Sexkantigt Bordsur** med tims slag, i foder af brons med ornament i barockstil (0,16, sign. »Winsent Schuls, Stockholm» ).  
Tillh. Linderoths Urfabrik. Bild 19
8. **Fyrkantigt Bordsur** med kvartslag, i foder af brännförgylld brons med barockornament (0,095, sign. »Johan Koch, Stockholm», N:o 60 1680?).  
Tillh. Linderoths Urfabrik. Bild 19
9. **D:o** i foder af metall.  
Tillh. fab. Höglund J:r. Bild 19
10. **D:o**, i foder af förg. brons (h. 0,110, b. 0,180, sign »Andreas Fredman, Anno 1730» ).

Tillh. Nordiska Museet.

Bild 19

11. **Stående Bordsur** i foder af färg. brons (h. 0,170, b. 0,170, sign. »Petter Ernst, Stockholm», N:o 671 år 1765?).

Tillh. Nordiska Museet.

Bild 19

- 11 a. **D:o**, i foder af järnplåt med gjutna bronsornament - gripar och drakar - (h. 0,360, b. 0,194, sign. »Wilhelm Granlund, Tottesund» ).

Tillh. Th. Winborg.

Bild 19

- 11 b. **D:o**, lika med ofvanstående (sign. »Emst, Stockholm»).

Tillh. Fru A. Wallenberg.

Bild 19

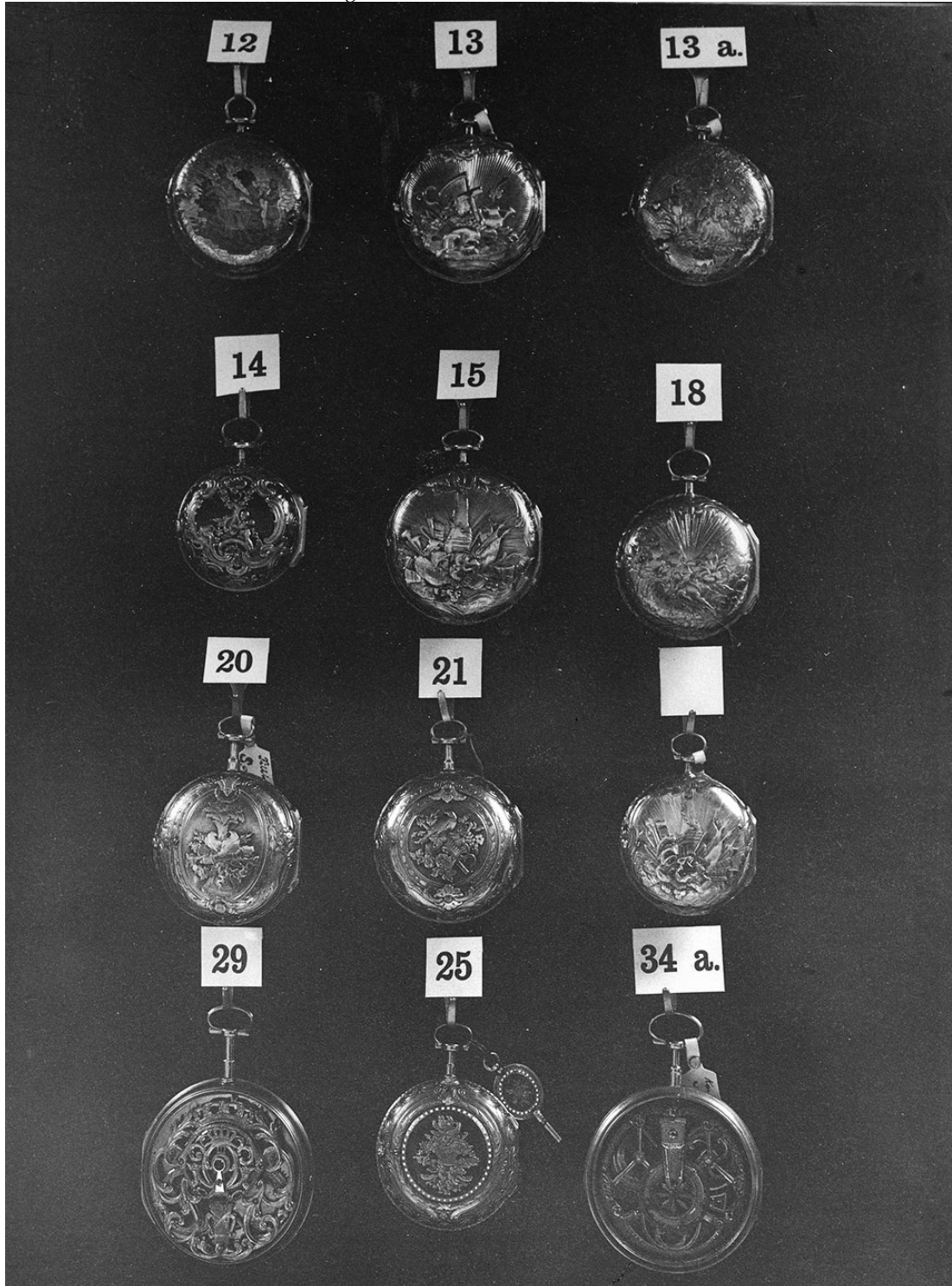


Bild 12



## Fick-Ur . (äldre tillverkning).

12. **Guld-Spindel-Ur**, boett graverad med herdestycke i blå emalj (0,045, sign. »I. Lindqvist, Stockholm, N:o 164», 1759).  
Tillh. H. K. H. Kronprinsen. Bild 12
13. **D:o**, boetten rikt graverad, i 4 färger med åkerbruksemblemer (0,040, sign. »E. Sundberg, Stockholm» 1759; urverket i senare tider ändradt till cylindergång).  
Tillh. Hofmarskalken O. A. Toll. Bild 12
- 13a. **Guld-Spindel-Ur**, boett graverad med herdestycke i blå emalj (0,046, sign. »Er. Callman, N:o 117, Stockholm» 1759)  
Tillh. P. Tham
14. **D:o**, boett af polerad grön agat med guldornament i rococo (praktfullt arbete, 0,040, sign. »I. Hovenschiöld, N:o 17, Stockholm» 1765; begagnad af ältmarskalken Ungern-Sternberg).  
Tillh. Öfverste Kammarjunkaren Frih. C. C:son Bonde. Bild 12
15. **D:o**, guld i 4 färger, rococo (0,051, sign. »Hovenschiöld, Stockholm, N:o 21», 1766).  
Tillh. Nordiska Museet Bild 12
16. **D:o**, (0,050, sign. »E. Lindgren, Stockholm» 1768).  
Tillh. Aug. Magnusson.
17. **D:o** i boett, polerad, svart emaljtafla, briljanterade visare (0,078, sign. »Jac. Kock, Stockholm» 1771; present af Gustaf III till Bryggaren Westman).  
Tillh. Häradshöfding D. A. T. Westman.
18. **D:o** i boett, grav. i rococo (0,045, sign. »I. Ekeroth, Stockholm» 1772).  
Tillh. Öfverste Kammarjunkaren Frih. C. C:son Bonde. Bild 12
19. **D:o**, ny gång, (0,052, sign. I. Hofvenskiöld, Stockholm» 1770?).  
Tillh. Aug. Magnusson.
20. **D:o**, boett i fyra färger (0,050, sign. Gladman, Stockholm» 1773; uret har tillhört Gustaf III).  
Tillh. Hospitalssysslomannen S. Lundeberg. Bild 12
21. **D:o**, boett i fyra färger (0,049, sign. »Jac. Kock, Stockholm, N:o 312», 1774).  
Tillh. Nordiska Museet. Bild 12
22. **D:o**, boetten varit belagd med emalj, briljanterade visare (0,051, sign. »A. Bourdillon, Stockholm». 1775?).  
Tillh. Aug. Magnusson.
23. **Guld-Spindel-Ur**, med datumverk, polerad boett af P. S. (0,054, sign. »I. Hovenschiöld, Stockholm» 1778).  
Tillh. Linderoths Urfabrik.
- 23 a. **D:o**, polerad boett, briljanterade visare, 0,055, sign. »Jacob Koch, N:r 541, Stockholm» 1779).  
Tillh. Bankkamreraren H. Olson.
24. **D:o**, boetten polerad (0,055, sign. »E. Lindgren, Stockholm» 1779).  
Tillh. Öfverste Kammarjunkaren Frih. C. C:son Bonde.
25. **D:o**, boett i fyra kulörer med. emblem på röd emalj, briljanterade visare (0,050, sign. »Jac. Kock, Stockholm» 1780).  
Tillh. Herr O. Meyerson. Bild 12
26. **D:o**, (0,053 sign. »I. Hovenschiöld, Stockholm» 1784).  
Tillh. Osterberg & Ekenmark.
27. **D:o**, boetten polerad (sign. »Jan Widerstad, Stockholm» 1785).  
Tillh. Stads mäklaren Ad. fr. Zethra!us.
28. **D:o**, boetten polerad O. E. M. (0,054, sign. »Jac. Kock, Stockholm» 1785).  
Tillh. Linderotlis Urfabrik.
- 28 a. **D:o**, polerad boett (0,057, sign. »Jean Gust. Anjou, N:o 34, Stockholm»; på taflan i stället för siffror »Sprengtporten»).

- Tillh. Öfverkammarherre O. H. Celsing.
29. **D:o**, boetten polerad O. E. W. (0,060, sign. »Mag. Sellberg, Fägerstad», 1791; praktfullt urverk med rik gravyr).  
Tillh. Linderoths Urfabrik. Bild 12
30. **D:o**, (0,046, sign. »C. E. Orbin, Stockholm» 1792).  
Tillh. Aug. Magnusson.
- 30 a. **Guld-Spindel-Ur**, boetten polerad, briljanterade visare (0,047, sign. »A. Lundstedt, N:o 170, Stockholm» 1795).  
Tillh. Ingeniör Håkanson.
- 30 b. **D:o**, polerad boett, briljanterade . visare (0,048, sign. »Jacob Kock, N:o 1607, Stockholm» 1795).  
Tillh. C. A. Paterson.
31. **D:o**, verket ändradt till cylindergång (0,059, sign. »E . Wallerius, Norrköping» 1794) .  
Tillh. densamme.
- 31 a. **D:o**, boetten polerad (0,045, sign. »J. Cederlund, N:o 30, Stockholm» 1798).  
Tillh. Grosshandlaren Edw. Cederlund.
32. **Guld-Cylinder-Ur**, boetten polerad N. C. (0,056, sign. »Gustaf Undén, Stockholm» 1803).  
Tillh. Linderoths Urfabrik.
33. **Guld-Spindel-Ur**, ny gång (0,056, sign. »Joh. Er. Callerström, Stockholm» 1870).  
Tillh. Aug. Magriusson.
34. **D:o**, botten polerad, monogram G. A. i blå emalj (0,055, sign. P. H. Beurling, Stockholm» 1808 ; enligt sägen skall uret skänkts af Gustaf IV Adolf till den skeppare som öfverförde honom till Tyskland).  
Tillh. Tjenstemannen C. A. G. Henning.
- 34 a. **D:o**, s. k. skelett-ur (0,057, sign. »Jonas Åberg, N:o 112, Norrköping» 1812?)  
Tillh. Kamreraren A. Rosin. Bild 12
35. **Guld-Lepine-Ur**, boetten polerad E. G. (0,062, sign. »Ephraim Hedström, Stockholm», 1812; tillverkad för Hans Jacob Strömberg).  
Tillh. Linderoths Urfabrik.
36. **Guld-Cylinder-Ur**. boetten polerad (0,056, sign. »Bäckvall, Stockholm» 1828; begagnad af xcellensen C. G. Bonde.)  
Tillh. Öfverste Kammarjunkaren Frih. C. C:son Bonde.
37. **Guld-Ankar-Ur**, boetten polerad, (0,050, sign. »Joh. Fred. Cedergren, Stockholm» 1828; begagnad af Munthe och söner).  
Tillh. Okularisten J. Th. Cedergren.
38. **D:o**, boett polerad E. L. (0,065, sign. »J. F. Cedergren, Stockholm, N:o 51», 1828; på taflan i stället för siffror Erick N. Wiberg).  
Tillh. Linderoths Urfabrik . .
39. **Guld-Cylinder-Ur**. själfslagsur, boetten polerad C. G. Å. 0,060, sign. »A. Åström, Norrköping, N:o 90»). 1830).  
Tillh. densamme.
40. **D:o**, boett, G. W. Å., graverad (,0045, sign. »G. W. Linderoth, N:o 15», 1845).  
Tillh. densamme.
41. **Guld-Ur**, boett E. B. (sign »C. J. Lundbom», 1879).  
Tillh. Grosshandlaren A. Siefert.
42. **Guld-Spindel-Ur** (0,057, sign. »S. P. Löfberg, N:o 13» ).  
Tillh. Herr H. L. Andersson, Hölje, Täng.
43. **Silfver-Spindel-Ur** med väckare, boetten genombruten (0,047, sign. »J. Wiedeman, Stockholm», slutet af 1600-talet).  
Tillh. Prof. P. D. Holm.

44. **D:o** med väckare, boetten polerad, silfvertafla ornerad (0,055, sign. »J. Wiedeman, Stockholm»).  
Tillh. densamme.
45. **Silfver-Spindel-Ur**, ytterboetten klädd med sköldpadd (0,057, sign. »J. Wiedeman, Stockholm»).  
Tillh. densamme.
46. **D:o**, Verk med cicelerade pelare (0,060, sign. »J. Wiedeman, Stockholm»).  
Tillh. C. A. Paterson, Göteborg.
- 46 a. **D:o**, praktfullt arbete (0,049, sign. »Herman Dreijer, Holmiæ» 1725).  
Tillh. friherre Cederström.
47. **D:o**, boett polerad och ytterboett (0,065, sign. »Eric Sundberg, Stockholm, N:o 3» 1747?).  
Tillh. Nordiska Museet.
48. **D:o**, boett polerad, med ytterboett, urnyckel af en ungersk medalj (0,056, sign. »L. Hedman, Stockholm» 1750).  
Tillh. Professor P. D. Holm.
49. **D:o**, boett slät med inskription (0,063, sign. »E. Sundberg, Stockholm. »1760).  
Tillh. densamme.
50. **D:o**, boetten polerad, (0,060, sign. »Lindgren, Stockholm» 1760).  
Tillh. Gottfrid Hasselblad.
51. **D:o**, boetten och taflan polerade (0,060, sign. »Olof Rising, Göteborg» 1762).  
Tillh. Ernst Odenius.
52. **D:o**, boetten polerad (0,056, sign. »Pehr Printz, Stockholm» 1765).  
Tillh. A. L. Tinglöf, Grythytted.
53. **D:o**, boett, falsk, verk i genombrutet arbete, (sign. »J. Gladman, Stockholm» 1765).  
Tillh. Professor P. D. Holm.
54. **Silfver-Spindel-Ur**, boetten polerad, originaltafla med datumsiffror (0,075, sign. »Eric Öhman, Stockholm» 1766).  
Tillh. C. A. Paterson.
55. **D:o**, boetten polerad (0,63, sign. »Per Printz, Stockholm» 1769).  
Tillh. densamme.
56. **D:o**, boetten förgyld, ytterboett med sköldpadd (0,050, sign. »Per Printz» 1770).  
Tillh. Professor P. D. Holm.
57. **D:o**, boetten polerad (0,050, sign. »J. Gladman, Stockholm N:o 25» 1770).  
Tillh. Öfverste Kammarjunkaren Frih. C. C:son Bonde.
58. **D:o**, boetten polerad (0,057, sign. J. Wahlström, Stockholm» 1771).  
Tillh. A. L. Tinglöf, Grythytted.
59. **D:o**, boetten polerad (0,066, sign. »Eric Nohrman, Norrköping» 1771).  
Tillh. Öfverste Kammarjunkaren Frih. C. C:son Bonde.
60. **D:o**, boetten polerad (0,064, sign. »Peter Malm, Stockholm, N:o 198» 1771).  
Tillh. densamme.
61. **D:o**, boetten väl bibehållen (0,065, sign. »Er. Nohrman, Norrköping» 1774).  
Tillh. fröken Stridbeck.
62. **D:o** (0,066, sign. »Eric Nohrman, Norrköping» 1774).  
Tillh. A. P. Bergqvist.
63. **D:o**, boetten polerad, med rubinknäppe (0,066, sign. »Eric Wellenius, Norrköping» 1774).  
Tillh. Nordiska Museet.
64. **D:o** (0,061, sign »Er. Wellenius, N:o 361 Norrköping» 1775?).  
Tillh. Olof Reinholdson.
65. **Silfver-Spindel-Ur**, boetten polerad, drifven tafla (0,045, sign. »C. B.

- Eggerz» 1775)  
Tillh. Öfverste Kammarjunkaren Frih. C. C:son Bonde.
66. **D:o**, (0,065, sign. »P. Söderman, Stockholm» 1775)  
Tillh. N. O. Björklund
67. **D:o** (0,049, sign. Jh. Lindqvist» 1775?).  
Tillh. C A. Paterson
68. **D:o**, boetten polerad (0,051, sign. »E. Sundberg, N:o 1515» 1777).  
Tillh. Öfverste Kammarjunkaren Frih. C. C:son Bonde.
- 68 a. **D:o** boetten polerad (0,065, sign. »Rydélius, Askersund, N:o 1» 1778).  
Tillh. Kamreraren A. Rosin.
69. **D:o** (0,059, sign. »Jac. Kock, Stockholm» 1779).  
Tillh. Aug. Magnusson.
70. **D:o**, boetten polerad (0,045, sign. »C. B. Eggerz, Stockholm N:o 38», 1780).  
Tillh. Öfverste Kammarjunkaren Frih. C. C:son Bonde.
71. **D:o** (0,055, sign. Jac. Kock, Stockholm», 1780; på taflan i stället för siffror  
»J. N. Heyderich».)  
Tillh. Sundkvist, Surahammar.
72. **D:o** (0,057, sign. »Nils Berg, Stockholm» 1782).  
Tillh. Aug. Magnusson.
73. **D:o**, boetten gjord 1839 (0,058, sign., »Jac. Kock, Stockholm N:o 891», 1783).  
Tillh. Linderoths Urfabrik.
74. **D:o** (0,056, sign. Jac. Kock, Stockholm, N:o 1085» 1787  
Tillh. densamme.
75. **D:o** (0,068, sign. »A. Hessen, Stockholm» 1790).  
Tillh. Ernst Odenius, Göteborg
76. **Spindel-Ur**, boett, gul metall med emalj (sign. »I, Hovensehiöld,  
Stockholm, N:o 168», 1790?).  
Tillh. Nordiska Museet.
77. **Silfver-Cylinder-Ur**, 8 dagars- (0,061, sign. »And. Lundstedt, Stockholm,  
N:o 504» 1790?).  
Tillh. Jacob Fridner. .
78. **Silfver-Spindel-Ur** (sign. »Adolf Fr. Bjurman, Norrköping», 1795).  
Tillh. Thure H. Sandström, Brokind.
79. **D:o** (0,056, sign. »B. F. Bockau, Stockholm» 1799).  
Tillh. C. A. Paterson.
80. **D:o**, boetten polerad (0,059, sign. »I. Berg, Stockholm, N:o 8631», 1800?).  
Tillh. Nordiska Museet.
81. **D:o**, boetten polerad (0,065, sign. »E. Westlin, Nätra» [i norra  
Ångermanland] 1800?).  
Tillh. C. G. Strokirk.
82. **D:o** (0,058, sign »Wilh. Pauli, Stockholm» 1802?, boett 1869).  
Tillh. C. A. Paterson.
83. **Spindel-Ur**, boetten messing (0,042, sign. »Anders Hoberg, Stockholm, N:o  
40», 1802?).  
Tillh. Erland von Hofsten.
84. **Silfver-Spindel-Ur** (0,078, sign. »Jan Lille, Marstrand» 1802).  
Tillh. Aug. Magnusson.
85. **D:o**, kulgång (0,060, sign »Jon. Cederlund, N:o 78»1804?).  
Tillh. Jacob Fridner.
- 85 a. **Silfver-Cylinder-Savonette-Ur** med skarp sekund (0,066, sign. »And.  
Hoberg, N:o 61, Stockholm» 1805).  
Tillh. Grosshandlare H. Åberg.
86. **Silfver-Spindel-Ur**, boett med infattade stenar (0,073, sign. »P. Åberg,

- Linköping» 1808).  
Tillh. Thure H. Sandström.
87. **D:o** (0,067, sign. »Jonas Åberg, Norrköping N:o 2», 1812).  
Tillh. Jacob Fridner.
88. **D:o**, boetten polerad (0,58, sign. »Carl Öhman, Stockholm» 1818).  
Tillh. J. A. Simonsson.
89. **Silfver-Cylinder-Ur**, boett med glasbottnar, tafla af silfver med infattade  
bensiffror (0,059, sign. »Joh. Widerberg, Kisa» 1820; lärar ha tillhört Carl  
XIV Johan).  
Tillh. Professor P. D. Holm.
- 89 a. **D:o**, ny boett af L. K. B. 1871 (0,051, sign. »J. A. Kihlberg, N:r 15,  
Stockholm» 1815).  
Tillh. Grosshandlaren H. Åberg.
90. **Silfver-Ur**, taflan inlagd med perlemo (0,57, sign. »Joh. Widerberg, Kisa»  
1820?).  
Tillh. Öfverste Kammarjunkaren Frih. C. C:son Bonde.
91. **Spindel-Ur**, boetten nysilfver (0,042, sign. »I. H. Berg, Stockholm» 1825).  
Tillh. Wilh. Statlander.
92. **Silfver-Cylinder-Ur** (0,055, sign. »J. A. Blomberg, Stockholm» 1835?).  
Tillh. Aug. Magnusson.
93. **D:o** (0,060 sign. »M. N. Liding, Stockholm», 1841 ).  
Tillh. Carl Sandfeldt.
94. **D:o**, utförd för Hofmarskalken Von Rosen 1847 (0,46, sign. »G. Linderoth,  
Stockholm N:o 17» ).  
Tillh. Linderoths Urfabrik.
95. **Silfver-Ur** (0,058, sign. »M. Vogel, N:o 165, Göteborg» ).  
Tillh. Nordiska Museet.
96. **D:o** (0,068, sign. »Daniel Åberg, N:o 39», Norrköping).  
Tillh. densamme.
97. **D:o** (0,052, sign. »Nils Berg, Linköping N:o 35» ).  
Tillhör densamme.
98. **Silfver-Spindel-Ur** (0,060, sign. »Wallerius, Norrköping» ).  
Tillh. C. A. Paterson.
99. **D:o** (0,055, lika med föregående).  
Tillh. Öfverste Kammarjunkaren Frih. C. C:son Bonde.
100. **D:o** (0,070, lika med föregående).
101. **D:o** (0,060, lika med föregående).  
Tillh. C. A. G. Henning.
102. **D:o** (0,063, lika med föregående).
103. **D:o** (0,80, sign. »Johan Lohman, Vexjö» ).  
Tillh. A. L. Tinglöf, Grythytted.
104. **D:o** (0,056, sign. »Johan Wallin, Stockholm» ).  
Tillh. C. A. Paterson.
105. **D:o** (0,059, sign. »Olof Ljungdahl, Stockholm» ).  
Tillh. Aug. Magnusson.
106. **Silfver-Ur** med datumverk (0,063, sign. »Jacob Örnstedt N:o 27» ).  
Tillh. C. W. Lindgren.
107. **D:o** (0,057, sign. Lindgréen, Stockholm).  
Tillh. Öfverste Kammarjunkaren Frih. C. C:son Bonde.
108. **Silfver-Ankar-Ur** (0,041, sign. J. F. Bergqvist» ).  
Tillh. Jacob Fridner.
109. **Silfver-Ur** (sign. »Nyman» ).  
Tillh. A. L. Bergqvist.

## Fick-Ur.

(Tillverkade efter år 1870.)

110. **Fick-Ur** i boett af silfver (0,050, tillverkad af »F. Höglund, Stockholm» 1875).  
Tillh. F. Höglund J:r.
111. **D:o** i boett af silfver (0,043, tillverkad af »P. P Theander, Malmö» 1887?).  
Tillh. Thure H. Sandström.
112. **Fick-Ur** i boett af guld (0,054, sign. »Karl Olson, Karlstad» 1899).  
Tillh. Karl Olson.
113. **D:o** i boett af guld (0,053, sign. »Karl Olson, Karlstad» 1901).  
Tillh. densamme.
114. **D:o** i boett af guld, boett och verk ändrade (0,050, sign. »Karl Olson Karlstad»)  
Tillh. densamme.
115. **D:o** i boett af silfver (ny, själfslag, verket ändradt, 0,051, sign. »Karl Olson, Karlstad»).
116. **D:o** i boett af silfver (ny, 0,054, sign. »Karl Olson, Karlstad».  
Tillh. densamme.
117. **D:o** i boett af guld och silfver, empirestil (0,049, sign. »Lindström», 1902).  
Tillh. L:son Lindström.
118. **D:o** i boett af silfver (0,048, sign. »Carl H. Anderson, Neuchatel 1899»).
- 119-123. **Fick-Ur** i boett af guld och
- 124-135. **D:o** i boett af silfver (sign. »Halda») jämte diverse urdelar m. m.  
Tillh. Halda Fickurs-Fabriks-Aktiebolag
- 136, 137. **D:o**, kronometer i guldboett, N:o 6794.
- 138, 139. **D:o**, halfkronometer, N:o 6243 (sign. »V. Kullberg, London»)  
Tillh. V. Kullberg, London

## Fickursverk (211 st)

140. **Fickursverk** af J. Ekeroth.  
Anmäld af A. L. Bergqvist.
- 141-143. **D:o** af P. H. Beurling, N:o 373, J. Lindqvist N:o 159, och G. Undén, N:o 41.  
Anmälda af Jacob Fridner.
- 144, 145. **D:o** af J. Wiedeman år 1695 och J. Hovenschiöld år 1818.  
Anmälda af C. A. G. Henning.
- 146-148. **D:o** af Lindgren, N:o 515 år 1783, Pehr Printz, N:o 70, år 1782, och Eric Wellenius, N:o 590.  
Anmälda af Linderoths Urfabrik.
- 149-158. **D:o** af Olof Barkman, P. Beurling, S. J. Borg, A. Bourdillon, J. Hovenschiöld J:or, A. Lindqvist, Carl Er. Orbin, Wilh. Pauli, E. Sundberg och Öhman.  
Anmälda af Aug. Magnusson.
- 159-258. **D:o** af G. Ahlgren, J. G. Albin, Carl Barkmann, P. H. Beurling, Billing, Er. Ol. Boberg, A. Bourdillon, A. Callerström, L. Callerström, Dahlgren, J. Ekeroth, N. M. Elmqvist, Adam Endell, Jonas Enqvist, Petter Ernst, Falk, Fasy (Fassy), Haquin Friberg, A. Garnej, D. Gering, Johan Gladman, Jean le Ballion Hager, And. Henning, A. Hellberg, Helmstine (Sic), Helmstine, D. Herrström, Hold, J. Hovenschiöld, Jonas Husberg, Lars Högberg, Jacob Kock, Math. Kullberg, E. Lindgren, Lindgren, J. Lindqvist, Olof Ljungdahl, Jonas Lundmark, And. Lundstedt, Lundström, Nils Melin, C.

H. Mineur, Er. Nohrman, John Nor.ling) Carl Er. Orbin, Wilhelm Pauli, A. Pärsson, Pehr Ramstedt, P. Rydberg, N. Schonberg, Pet. Strengberg, Joh. L:son Smedberg, J. Söderdahl, Pehr Söderman, Carl Mag. Sörling, Andres Veit, Johan Vadt, Wellenius, Wallerius, John Wiberg, Johan Wiedeman, Jonas Åberg, Eric Öhman, Öhman, Jacob Örnstedt.

Anmälda af Nordiska Museet:

- 259-299. **Fickursverk** af P. A. Beurling, Henric Boberg, A. Bourdillon, L. Callerström, C. E. Dahlgren, J. Ekegren, Jonas Enqvist, Carl Falck, Petter Hartzman, A. Hoberg, J. Hovenschiöld J:or, Jacob Kock, E. Lagerstrand, Per Lindberg, E. Lindgren, Joh. Lindqvist, Andr. Lundgren, And. Lundstedt, J. Nohrdal, J. Nyman, Carl E. Orbin, Wilh. Pauli, Per Ramstedt, Sandberg, Gustaf Simson, P. A. Söderman, Carl Mag. Sörling, C. A. Talén, Gustaf Undén, Eric Wellenius, Johan Widerstad, B. Wiklander, Lars Wistrand, Jonas Åberg.  
Anmälda af C. A. Paterson.
- 300-351. **Fickursverk** af Hans Boman, Eric Nohrman, D. E. Ringius, Carl Sörling, Nils Widgren, Jonas Wicklander, Eric Wellenius m. fl.  
Anmälda af Carl Gjörcke.

### Res-Ur.

352. **Res-Ur**, boett af silfver, fickurfaçon (0,074, sign. »N. M. Elmquist, Hjelmaryd, N:o 37», 1707).  
Tillh. Öfverste Kammarjunkaren Frih. C. C:son Bonde.
353. **D:o**, boett af silfver, polerad, fickurfaçon, (0,077, sign »Aug. Bourdillon, Stockholm» 1763, själfslagsur).  
Tillhör Professor P. D. Holm.
354. **D:o**, boett af silfver, fickurfaçon (0,157, sign. »Nils Berg, Stockholm» 1765?).  
Tillh. friherrinnan I. Posse.
- 354 a. **D:o**, boett af silfver (0,093, sign. »Henric Boberg: Skeninge, N:o 56»; nyckel med slaktarembem sign »Nils Nyström, 1803»)  
Tillh. fabrikören Th. Winborg.
- 354 b. **D:o**, boett af koppar, fickurfaçon, spindelgång (0,106, sign. »P. L. B., Piteå fecit» 1812?).  
Tillh. Adolf G. Johanson.
355. **D:o**, Boett af silfver, fickurfaçon (0,094, sign. »And Hoberg», 1815?).  
Tillh. Öfverste Kammarjunkaren. C. C:son Bonde
356. **Res-Ur**, foder af förgylld messing (0,117, sign. »J. E. Callerström, Stockholm» 1830; själfslag).  
Tillh. Prof. P. D. Holm.
357. **D:o**, foder af förgylld messing, nyare cylindergång, repeterverk (0,125, okänd).  
Tillh. densamme.
358. **D:o**, foder af metall med glas.  
Tillh. fab. Höglund J:r.
359. **D:o**, foder af messing på tre fötter (h. 0,107, b. 0,127, sign. »Joh. Sedman»)  
Tillh. Nordiska Museet.
360. **D:o**, cylindriskt liggande verk på tre fötter (h. 0,091, b. 0,127, sign. »Eric Nohrman, Norrköping, N:o 297», 1785?).  
Tillh. Nordiska Museet.
361. **D:o**, boett af silfver, stående på fötter (0,074, sign. »Ad. Bjurman, Norrköping N:o 368»)  
Tillh. Öfverste Kammarjunkaren Frih. C. C:son Bonde
362. **D:o**, boett af pinsback (0,072).  
Tillh. densamme.

Bild 19

- 362 a. **D:o**, foder af træ beklædt med horn (h. 0,72, b. 0,12, sign. Callerström, Stockholm, N:o 125», 1825?; slagverk).  
Tillh. Geologen E. Erdmann.
363. **D:o** i metallfoder (0,0197, sign. »I. Th. Cedergren, Stockholm» 1828?).  
Tillh. Linderoths Urfabrik.
364. **D:o**, boett af silfver, polerad, 0,079, sign. »Jonas Lundmark, Skellefteå»).  
Tillh. Nordiska Museet.
365. **D:o** (sign. »Carl H. Anderson, Paris» 1898) . Tillh. Carl H. Anderson.

### **Skepps- Kronometrar.**

366. **Skepps-Kronometer** i foder af mahogni (sign. »Michael, Stockholm N:o 6», 1850?).  
Tillh. Linderoths Urfabrik.
367. **D:o**, sign. »Söderberg, Stockholm, N:o 160»).
368. **D:o** (sign. »Linderoth N:o 6», tillverkad 1868).  
Tillh. densamma.
369. **D:o** (sign. »Söderberg, N:o 284).  
Tillh. W. Statlander.
370. **D:o** (h. 0,18, b. 0,22 i □, 1850?).  
Tillh. Joh. Lundbom.





Bild 3

### Vägg-Ur (stående).

372. **Vägg-Ur**, foder hvitlackeradt (h. 2,35, b. 0,48, sign. »Vicent Schultz, Stockholm» 1690).  
Tillh. Sveriges Riksbank. Bild 3
373. **D:o**, foder af valnöt, kvartslag och spelverk (h. 2,85 b. 0,45, sign. »Wideman, Stockholm» 1692?).  
Tillh. Kongl. Husgerådskammaren (Drottningholm). Bild 8
374. **D:o**, foder svartlackeradt med förgyllda ornament (senare tid, h. 2,40, sign.

- »Stockholms Manufabrique» 1715?).  
Tillh. Direktör Vult von Stejern. Bild 8
375. **D:o**, . foder i rococo, spelar fem psalmer och en menuett, nyrestaurerad (h. 2,50, sign. »B. O. Kjærström, Trelleborg» 1715).  
Tillh. Smidesfabrikör I. Orönberg. Bild 21
376. Vagg-Ur, fodret nyrestaurerad (h. 2,25, b. 0,54, 1735?).  
Tillh. J. Blomqvist.
377. **D:o**, foder af inlagdt trä (h. 0,45, b. 0,55, sign. »Jan. Fredman», Stockholm 1740).  
Tillh. Generalmajoren C. B. Munck. Bild 7
378. **D:o**, fodret lackerad (h. 2,48, b. 0,51, sign. »Johan Nyberg», 1748?).  
Tillh. Kongl. Marinförvaltningen. Bild 22
379. **D:o**, (h. 2,15, b. 0,52, sign. »Abraham Löfgren, Wexjö 135», 1750?)  
Tillh. F. Elliot. Bild 21
- 379 a. **D:o**, foder af grönlackerad trä med förgyllda ornament, rococo (h. 2,54, b. 0,67, sign. »Ernst, Stockholm» 1759?).  
Tillh. Grosshandlaren H. Åberg. Bild 28
380. **D:o**, foder af trä i rikt svängda rococoformer med skulpterade ornament, förgyllda på blå botten (h. 3,80, sign. »A. E. S.»; har tillhört Högsby kyrka i Hanbörds härad i Småland, 1760?).  
Tillh. Nordiska Museet. Bild 17
- 380 a. **D:o**, foder af hvitlackerad trä med blomsterguirlander, restaurerad (h. 2,45, b. 0,64, sign. »Stockholm» 1765?).  
Tillh. Kongl. Svea Hofrätt. Bild 26
- 380 b. **D:o**, foder af trä, hvitlackerad med målningar i rococo (h. 2,38 b. 0,61, sign. »Jacob Kock, Stockholm» 1770?).  
Tillh. Kongl. Husgerådskammaren. Bild 3
381. **D:o**, foder lackerad i rococo (h. 2,40, b. 0,70, sign. »Ernst, Stockholm» 1775).  
Tillh. Sveriges Riksbank. Bild 1
382. **Vagg-Ur**, foder af trä, hvitlackerad med blomsterguirlander (h. 0,385, b. 0,60, 1778).  
Tillh. Nordiska Museet. Bild 4
- 382 a. **D:o**, foder af trä, lackerad, med landskap och förgyllda ornament, vackert arbete (2,47, b. 0,62, sign. »Printz, Stockholm» 1780?; datovisare).  
Tillh. fah. Höglund Jr. Bild 14
- 382 b. **D:o**, foder af hvitlackerad trä med förgyllda ornament (h. 2,40, b. 0,59, sign. »Nils Berg, Stockholm» 1780).  
Tillh. Kongl. Statskontoret. Bild 18
383. **D:o**, foder i hvitt och guld, nymåladt (h. 2,40 b. 0,46 1783).  
Tillh. J. Blomqvist.
384. **D:o**, foder hvitlackerad med guld, rococo-ornament med figurgrupper. Verk med klockspel (h. 2,55 b. 0,59, sign. »Nils Berg, Stockholm» 1785. Tillhört. A. W. Lundin).  
Tillh. Hofkamreraren F. Ståhl
385. **D:o**, foder, lackerad svart och guld (h. 2,25, b. 0,60 sign. »Nils Rising, Göteborg» 1785?).  
Tillh. C. A. Paterson. Bild 6
386. **D:o**, foder svartlackerad (h. 2,50, b. 0,55, sign. »Joh. Norling, Stockholm» 1788).  
Tillh. Häradshöfding J. Berlin. Bild 25
387. **D:o**, fodral af Lönnmark med inläggningar. Kopia efter Johan Wideman 1690. Originalen i Nationalmuseet (h. 2,65, b. 0,50, 1790?).  
Tillh. Linderoths Urfabrik. Bild 6



Bild 1

388. **D:o**, helt af træ (h. 0,38, tafans bredd 0,26, sign. »Muckles» 1795?).  
Tillh. J. Magnusson.
389. **Vägg-Ur**, foder af trä i grönt och guld (h. 2,80, b. 0,89, sign. »Ol Tidblad, Stockholm» 1798?).  
Tillh. Hofrättsnotarien Axel Oldenburg.
390. **D:o**, fodralet af betsad furu (h. 2,48, b. 0,62, sign. »Beuriing, . Stockholm» 1810? Probérur).  
Tillh. Wilh. Statlander.
391. **D:o**, fodret i empirestil (h. 2,27, b. 0,50, Stockholm 1817?).  
Tillh. Linderoths Urfabrik.

392. **D:o**, fodret af al, brunbetsadt (h. 2,07, b. 0,50, sign. »J. E. Lindström, Stockholm» 1815).  
Tillh. densamme.
393. **D:o**, foder af valnöt, med förgyllda knoppar (h. 2,65, b. 0,58, sign. »A Polhamar, T. 415, Stjemsund 1725»; på taflan »Sie volvitur ætas».  
Tillh. Kongl. Svea Hofrätt. Bild 16
394. **D:o**, fodret af mahogni (h. 2,20, b. 0,52, sign. »Bäckvall, Stockholm» 1825?).  
Tillh. Linderoths Urfabrik.
395. **D:o**, foder, sockerkist med inläggning af ljusare träslag (h. 2,50, b. 0,52, sign. I. G. Pettersson, Göteborg» 1825?).  
Tillh. C. A. Paterson. Bild 26
396. **D:o**, foder, lackerad i kinesisk stil (h. 2,08, b. 0,88, sign. »G. W. Linderoth, Stockholm» 1845).  
Tillh. H. M. Konungen. Bild 11
397. **D:o**, foder af jacaranda (h. 2,60, b. 0,72, sign. »I. W. Grönbäck, Stockholm» 1850?).  
Tillh. densamme. Bild 10
398. **Vägg-ur**, foder af Selling, inlagdt med blommor, beslag förgyllda af Betty Linderoth (sign. »G. W. Linderoth, Stockholm» 1852).  
Tillh. fru M. Bagge. Bild 11
399. **D:o**, foder, högt, af trä (sign. Joh. Goude», Stjemsund 1902. Tillverkningen af Stjemsunds- eller de s. k. Polhemsuren började 1720 och fortsättes ännu, ehuru i mindre skala. Taflans utseende är enahanda under hela tillverkningsperioden).  
Tillh. Brukspatron C. M. Nisser. Bild 15
- 399 a. **D:o**, foder af satinervalnöt, tillverkadt af J. A. Frelin, Sundsvall (h. 2,58, b. 0,58, sign. »Andersson, Mora» 1902).  
Tillh. J. A. Frelin.

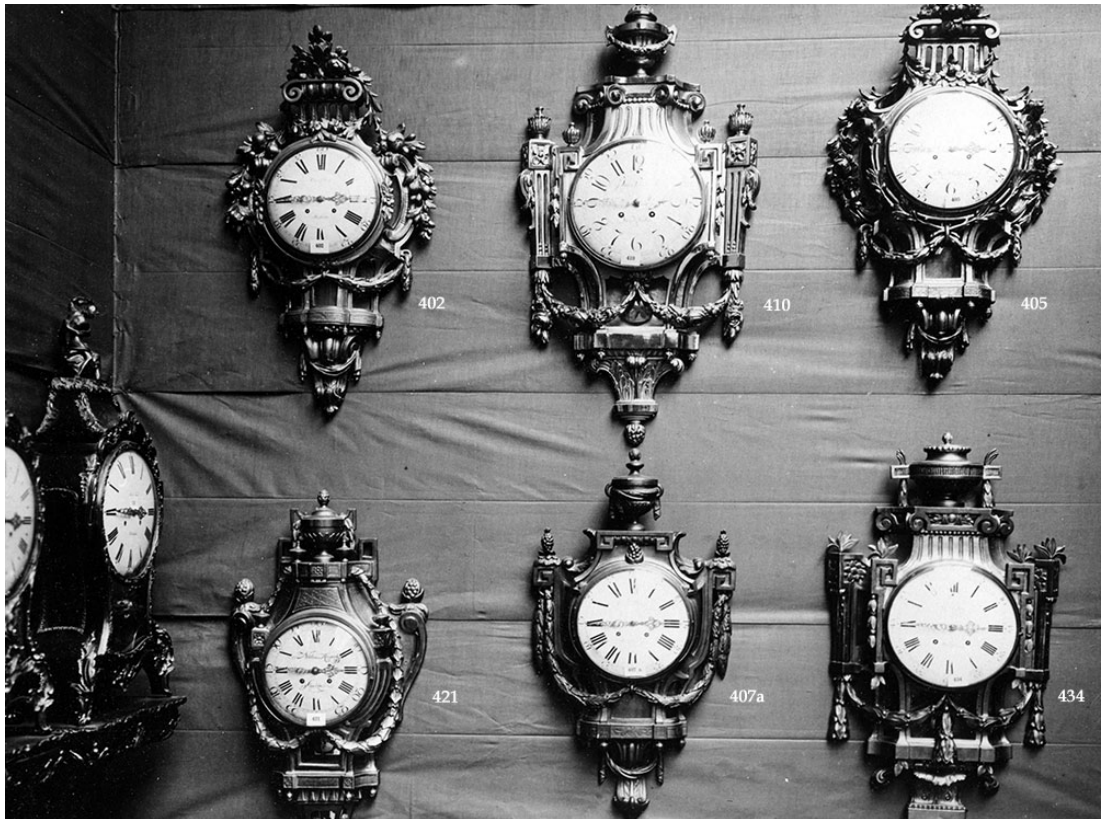


Bild 23

## Vägg-Ur

(hängande, s. k. Pendyler).

400. **Pendyl**, fodret af træ, skulpterad (h. 0,434, b. 0,318 sign. »Johan Wiedeman», Stockholm).  
Tillh. Nordiska Museet.
401. **D:o**, foder af træ, förgylldt (h. 0,98, b. 0,60, 1790?).  
Tillh. Herr Linnander.
402. **D:o**, foder af træ, förgylldt (h. 0,80, b. 0,50, sign. »Clæs Berg», Stockholm 1762).  
Tillh. Frih. Strömfelt. Bild 23
403. **D:o**, foder af træ, förgylldt (h. 0,88, b. 0,49, sign. »Jacob Kock, Stockholm» 1762).  
Tillh. Doktorinnan M. Bokström. Bild 3
404. **Pendyl**, foder förgyllåt, rococo (h. 0,85, b. 0,70, sign. »Printz», Stockholm 1765?).  
Tillh. Grossh. John Lovén. Bild 1
405. **D:o**, foder af træ (sign. »Nils Berg» 1775).  
Tillh. Herr Meyerson. Bild 23
406. **D:o**, foder af træ, förgylldt i rococo (sign. »Gladman, Stockholm» 1770).  
Tillh. Grossh. Bengt Lindroth. Bild 7
407. **D:o**, foder i Gustaviansk stil (h. 1,00, b. 0,52, sign. »Nils Berg», Stockholm 1770).  
Tillh. Sveriges Riksbank. Bild 2
- 407 a. **D:o**, foder i Gustaviansk stil (h. 0,90, b. 0,45, sign. »Claes Berg, Stockholm» 1773?).  
Tillh. H. K. H. Prins Eugen. Bild 23

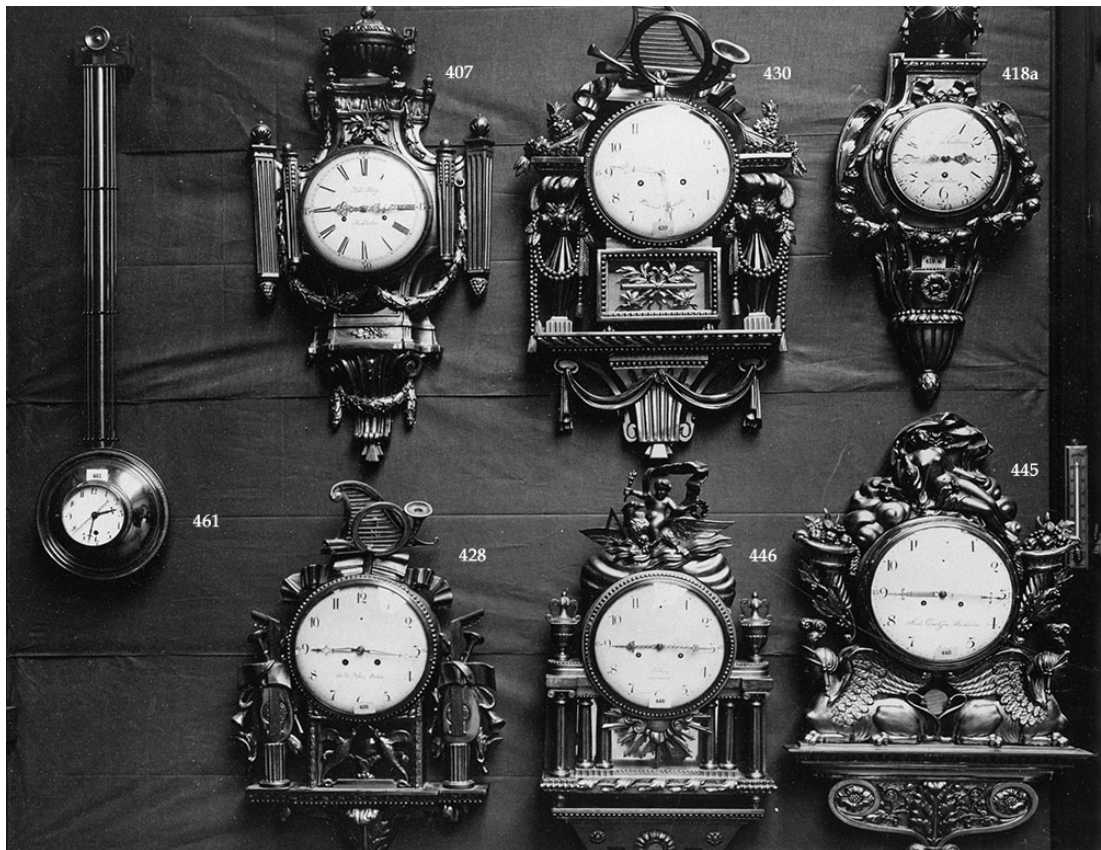


Bild 2

408. **D:o**, foder i Gustaviansk stil (sign. »Nils Berg», Stockholm 1775).  
Tillh. Sveriges Riksbank. Bild 22
409. **D:o**, foder af trä, förgylldt (h. 0,70, b. 0,55, sign. »Ernst, Stockholm» 1776).  
Tillh. Stockholms stad. Bild 7
410. **D:o**, foder af trä, förgylldt i Gustaviansk stil (h. 1,00, b. 0,60, sign. »Jacob Kock, Stockholm» 1770?).  
Tillh. Possessionaten Ålander. Bild 23
- 410 a. **D:o**, foder af trä, förgylldt, rococo (h. 0,7', b. 0,42, sign. »J. Knoop, Stockholm» 1771?).  
Tillh. fru I. Tesch. Bild 1
411. **D:o**, foder af trä, förgylldt (h. 1,00, b. 0,70, sign. »Stockholm». 1775? Tillhört Gustaf III:s gemål).  
Tillh. fröknarna I. och C. Blank. Bild 25
412. **D:o**, foder af trä, förgylldt (h. 0,80, b. 0,42, sign. »Jacob Kock, Stockholm» 1778?).  
Tillh. H. K. H. Kronprinsessan. Bild 8
413. **Pendyl**, foder af förgylldt trä, Gustaviansk stil (h. 0,85, b. 0,50 sign. »P. Ernst», Stockholm 1782?).  
Tillh. fröken A. Tornberg. Bild 22
414. **D:o**, fodret förgylldt i rococo (sign. »Pehr Ernst, Stockholm» 1780).  
Tillh. Öfverste K. Bildt. Bild 6
- 414 a. **D:o**, foder förgylldt, vasakärfve (h. 0,89 b. 0,44 sign. »P. Ernst, Stockholm» 1780).  
Tillh. Intendenten C. L. Looström. Bild 17
415. **D:o**, foder af förgylldt trä (h. 1,05, b. 0,54, sign. »Hans Wessman», Stockholm 1787).  
Tillh. fröken M. Sandström. Bild 24



Bild 24

416. **D:o**, foder, trä förgylld t (h. 0,75, b. 0,45, sign. »Hans Wessman, Stockholm». 1787).  
Tillh. Ingeniör Lundgren. Bild 24
417. **D:o**, foder, förgylldt (0,68, sign. »Printz», Stockholm 1785).  
Tillh. Sveriges Riksbank.
418. **D:o**, foder, förgylldt i Gustaviansk stil (h. 0,75, b. 0,45, sign. »C. Carlson» 1790).  
Tillh. Sveriges Riksbank.
- 418 a. **D:o**, foder förgylldt, Gustaviansk stil (h. 0,88, b. 0,\* sign. »Matthias Kullberg, Stockholm» 1790).  
Tillh. Kongl. Svea Hofrätt. Bild 2
419. **D:o**, trä, förgylldt (h 1,00, b. 0,80, sign. »Hans Wessman, Stockholm» 1795?).  
Tillh. Grossh. Adler Larson. Bild 4
420. **D:o**, foder af trä, förgylldt, blommor och åkerbrukseblem (h. 0,75, b. 0,55, sign. » D. Herrström, Stockholm» 1798?).  
Tillh. Kyrkovaktm. A. Nilsson. Bild 24
421. **Pendyl**, foder af trä, förgylldt, Gustaviansk stil (sign. »Nidas Åmarck, Stockholm» 1799?).  
Tillh. Teknologföreningen. Bild 23
422. **D:o**, foder af trä, förgylldt, Gustaviansk stil (h. 1,14, b. 0,388, sign. »H. Wessman, Stockholm» 1790)  
Tillh. Kongl. Husgerådskammaren. Bild 4
423. **D:o**, foder af trä, förgylldt, ymnighetshorn (h. 0,55, b. 0,50, sign. »Beurling, Stockholm- 1802?).  
Tillh. Grossh. Adler Larson. Bild 25
424. **D:o**, träfoder, förgylldt (sign. Beurling, Stockholm» 1802?).  
Tillh. fil. D:r Tholander. Bild 24



Bild 9

425. **D:o**, foder, förgylldt (h. 0,52, b. 0,25, sign. »Mick. Åmark» Stockholm 1804?).  
Tillh. fortifikationskassören H. F. W. Geete. Bild 21
426. **D:o**, foder af trä, brunlackeradt (h. 0,88, b. 0,51, sign. »Johan Nyberg, Stockholm» 1805).  
Tillh. Linderoths Urfabrik. Bild 5
427. **D:o**, foder af trä, förgylldt (h.0,90, b. 0,58, sign. »I. Cederlund, Stockholm» 1806?).  
Tillh. Possessionaten Ålander. Bild 18





Bild 5

428. **D:o**, foder af træ, förgylldt, m. musikemblem (h. 0,80, b. 0,50, sign. »Joh. Ad. Nyberg, Stockholm» 1806?).  
Tillh. Riksdagshuset. Bild 2
429. **D:o**, foder af trä, förgylldt i Gustaviansk stil (h. 0,78, b. 0,50, sign. »Hörning» 1807?).  
Tillh. Linderoths Urfabrik. Bild 5
430. **D:o**, foder af trä, förgylldt (sign. »Cederlund, Stockholm » 1809?).  
Tillh. Grossh. I. Cederlund. Bild 2
431. **D:o**, foder af trä, förgylldt och bronseradt, två sfinxer, ett moln med

- änglahufvud (h. 0,90, b. 0,70, sign. »Jon. Cederlund» 1810?).  
Tillh. fabriksidkaren W. Borglund. Bild 17
432. **Pendyl**, foder af trä, förgylldt, med medaljong (h. 0,80, b. 0,45 sign.  
»Nyberg, Stockholm» 1810?).  
Tillh. Fru Otilia Lindqvist. Bild 18
433. **D:o**, foder af trä, förgylldt (h. 1,00 b. 0,85, sign. »O. Ljungdahl, Stockholm»  
1810?).  
Tillh. Kongl. Poliskammaren.
434. **D:o**, foder af trä, förgylldt (h. 1,00, b. 0,51, sign. »Joh. Nyberg, Stockholm»  
1810?).  
Tillh. Linderoths Urfabrik. Bild 23
435. **D:o**, foder af trä, förgylldt, Sveriges riksvapen, praktfullt arbete (sign.  
»Beurling, Stockholm» 1815?).  
Tillh. Kongl. Kammarrätten. Bild 24
436. **D:o**, tafla föreställande Danviks kyrktorn, väder- och vattenkvarn (h. 0,75,  
b.0,60, sign. »Jon. Cederlund, Stockholm» 1815?),  
Tillh. Okularisten I. Th. Cedergren. Bild 28
437. **D:o**, foder af trä, förgylldt (sign. »Gustaf Undén» 1815?).  
Tillh. Grossh. P. C. Nordström. Bild 18
438. **D:o**, träfoder, förgylldt (sign. »Hedström, Stockholm » 1815?).  
Tillh. A. Johansson. Bild 24
439. **D:o**, foder af trä, förgylldt och mörkt bronseradt (h. 1,00, b. 0,75, sign.  
»Beurling, Stockholm» 1816?).  
Tillh. Riddarhuset. Bild 26
440. **D:o**, foder af trä, förgylldt, musikinstrument (h. 0,75, b. 0,45, sign. »Wester,  
Stockholm», 1816?).  
Tillh. Clara församling. Bild 27
441. **D:o**, foder af trä, förgylldt (h. 0,80, b. 0,40, sign. »O. Ljungdahl, Stockholm»  
1818?).  
Tillh. A. L. Bergqvist. Bild 20
442. **D:o**, foder af trä, förgylldt, Karl Johans stil, (h. 0,86, b. 0,60, sign. »Talén,  
Stockholm» 1818?).  
Tillh. Sveriges Riksbank. Bild 16
443. **Pendyl**, foder af trä, förgylldt (h. 0,80, b. 0,45, sign. »F. Bäckman,  
Göteborg» 1820?).  
Tillh. Disponenten C. Kjellberg. Bild 27
- 443 a. **D:o**, öfverst en lyra, under en sol, på ömse sidor en våg och en  
merkuriestaf jemte gåspennor, dukater och perlband (h. 0,97, b. 0,61,  
sign. »Widerstad, Stockholm» 1820? Har tillhört släkten Rehn).  
Tillh. Hofrättsnotarien O. G. Rehn.
444. **D:o**, foder af trä, förgylldt, sköld med hjälm (h. 0,90, b. 0,50, sign.  
»Dahlström, Stockholm», 1820?).  
Tillh. Intendenten A. Zettersten. Bild 16
445. **D:o**, Foder af trä, förgylldt (h. 1,00, b. 0,58, sign. And. Carlsson, Stockholm»  
1822).  
Tillh. Sveriges Riksbank. Bild 2
446. **D:o**, foder af trä, förgylldt, Karl Johans stil (sign. »Sellberg, Stockholm»  
1824?).  
Tillh. fru W. Löthner. Bild 2
- 446 a. **D:o**, i foder af trä, lagerkrans och ymnighetshorn förgyllda, bronserade  
lejon (h. 0,62, b. 0,90, sign. »Gustaf Undén», 1825?).  
Tillh. K. Statskontoret. Bild 15
447. **D:o**, foder af trä, förgylldt (h. 1,00, b. 0,75, sign. »Joh. Rydberg, Stockholm»  
1825?).  
Tillh. Stockholms stad. Bild 15



Bild 10

448. **D:o**, foder af træ, förgylldt, en sköld med blomsterguirlander, krönt med hjälm och svärd (h. 0,795, b. 0,61, sign. »J. Th. Cedergren, Stockholm» 1825).  
Tillh. Nordiska Museet. Bild 17
- 448 a. **D:o**, foder af trä, förgylldt. med figurer (h. 0,84., b. 0,46, sign. »Gustaf Undén, Stockholm» 1825?).  
Tillh. K. Svea Hofrätt. Bild 28
449. **D:o**, i foder af mahogni och förgylld brons med runa och 5-armig ljuskrona (h. 1,71, b. 0,54, sign. »Kihlberg, Stockholm» 1825; speldosa i

- fotställningen).  
Tillh. Sysslomannen A. M. Rosenström. Bild 13
450. **Pendyl**, foder af trä, förgylldt (h. 0,85, b. 0,75, sign. »Engelbrechten, Stockholm» 1832?).  
Tillh. Justitierådet Wikander.
- 450 a. **D:o**, foder af trä, förgylldt, ornament af rosor och ymnighetshorn (h. 0,80, b. 0,64, sign »Nils Berg Stockholm». 1834?).  
Tillh. Fab. Höglund J:r. Bild 28
451. **D:o**, foder af trä, förgylldt (h. 0,85, b. 0,65, sign. »Engelbrechten, Stockholm». 1835?).  
Tillh. Norra Latinläroverket. Bild 13
452. **D:o**, foder af trä, förgylldt, Karl Johans stil (h. 0,95, b. 0,60, sign. »Edv. Engelbrechten, Stockholm» 1839?).  
Tillh. Sveriges Riksbank.
- 452 a. **D:o**, foder af förgylldt trä (0,37 i diam., sign. »A. F. Edlund, Stockholm» 1840?).  
Tillh. Rotemannen Jacobsson. Bild 17
453. **D:o**, foder af trä, förgylldt (h. 0,78, b. 0,60, »Carl Aug. Wassberg, Stockholm»  
Tillh. fröken Lindberg. Bild 15
454. **D:o**, foder af trä, förgylldt (h. 0,82, b. 0,58 sign. »Linderoth, Stockholm» 1848).  
Tillh. Linderoths Urfabrik. Bild 10
455. **D:o**, foder af trä, förgylldt (h. 0,65, b. 0,48, sign. »Michael, Stockholm» 1848?).  
Tillh. Sveriges Riksbank. Bild 13
456. **D:o**, foder af trä, förgyllt t (h. 0,95, b. 0,37, sign. »G. W., Linderoth», Stockholm 1850).  
Tillh. Herr f. Appelqvist. Bild 9 -10
457. **D:o**, foder af trä, förgylldt (h. 0,80, b.0,45, sign. »G. W. Linderoth», Stockholm 1851).  
Tillh. Häradsh. Berlin. Bild 11
458. **Pendyl**. foder af bleck (h. 0,80 b. 0,14, sign. »G. W. Linderoth, Stockholm» 1852).  
Tillh. Linderoths Urfabrik. Bild 10
459. **D:o**, förgyllt trä foder (sign. »C. A. Nyström, Stockholm» 1852).  
Tillh. Lektor P. P. Waldenström. Bild 9
460. **D:o**, foder af trä, förgyllt t (h. 0,88, b. 0,61, sign. »G. W. Linderoth, Stockholm» 1854).  
Tillh. fröken A. Tornberg. Bild 9-10
461. **D:o**, foder af brons (h. 1,15, b. 0,28, sign. »C. E. Eriksson, Skultuna» 1854).  
Tillh. C. D. Danielsson. Bild 2
462. **D:o**, foder af förgyllt trä, rococo (sign. »C. A. Wassberg, Stockholm» 1855).  
Tillh. Bankkassören H. Wassberg. Bild 9
463. **D:o**, foder af trä, brunbetsadt, rococo (h. 0,88, b. 0,51, sign. »Linderoth, Stockholm» 1856).  
Tillh. Linderoths Urfabrik.
464. **D:o**, foder af trä, förgyllt, rococo (h. 0,80, b. 0,40, sign. »H. Wahlqvist» 1856).  
Tillh. H. K. H. Kronprinsen. Bild 9
465. **D:o**, foder af trä, förgyllt, rococo (sign. »C. J. Lundbom» 1860).  
Tillh. C. O. Holm. Bild 9
466. **D:o**, foder af trä, skulpterad valnöt (Nerpin, sign. »G. W. Linderoth, Stockholm» 1865).  
Tillh. Grossh. C. A. Engeström.

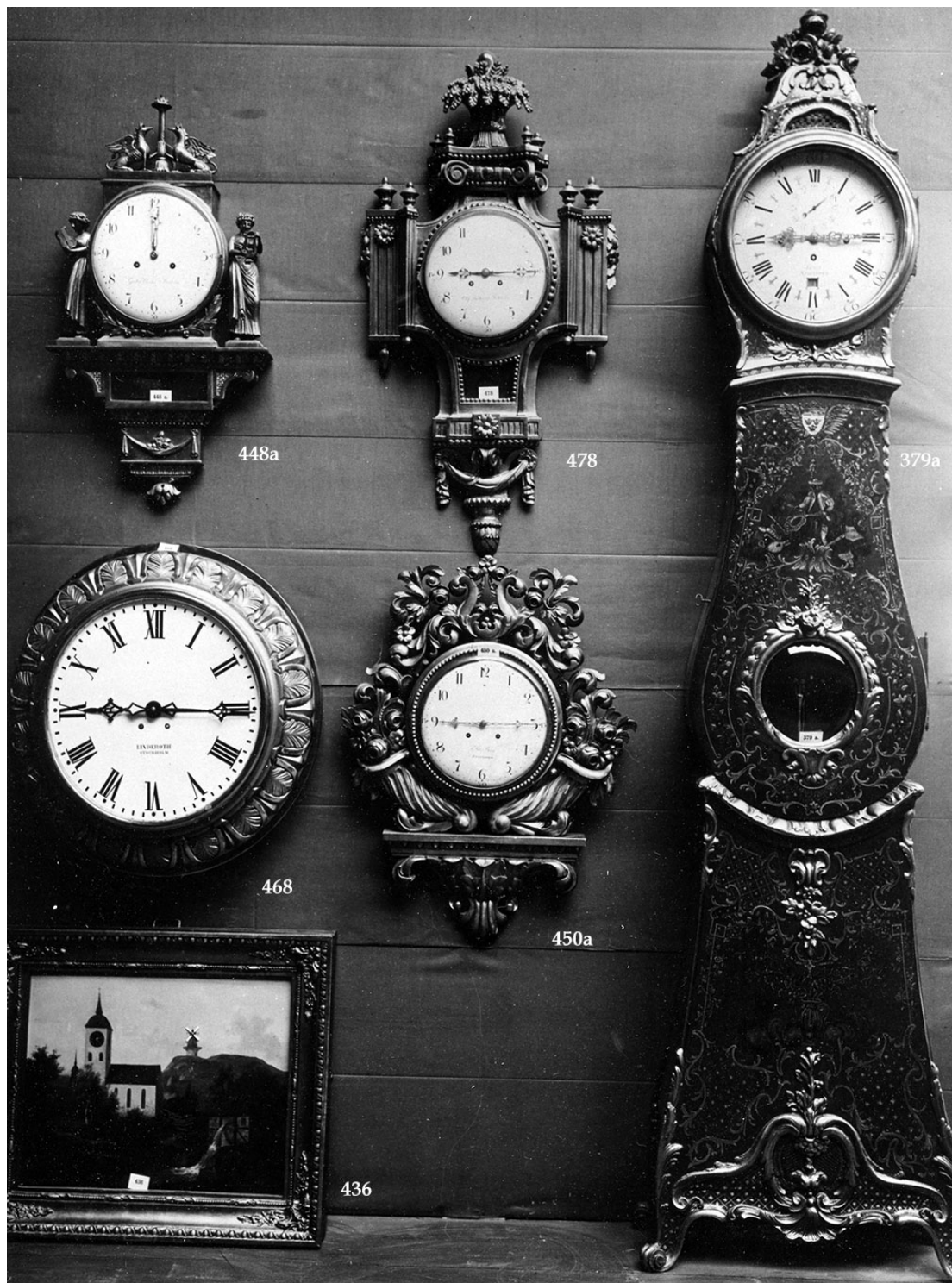


Bild 28

467. **D:o**, foder klädt med tyg (h. 0,43, b. 0,32, sign. »Linderoth, Stockholm» 1872).  
Tillh. H. M. Drottningen.
468. **D:o**, foder af förgylldt trä (0,75 diameter, sign. »Linderoth, Stockholm» 1874).  
Tillh. Riksdagshuset.
469. **Pendyl**, foder af valnöt (sign. »C. J. Lundbom, Stockholm» 1877).  
Tillh. Sv. Allm. Hypoteksbank.
470. **D:o**, foder i brändt trä (0,45 □, sign. »Linderoth, Stockholm» 1879).

Bild 28

- Tillh. H. M. Konungen. Bild 30
471. **D:o**, foder i förgylld rococo (sign. »Linderoth, Stockholm» 1888).  
Tillh. Hofmarskalken Baron von Kremer.
- 471 a. **D:o**, foder af Rörstrands porslin (h. 0,47, b. 0,35, 1888).  
Tillh. H. K. H. Plins Carl. Bild 30
472. **D:o**, foder i mahogni med empireornament (sign. »Linderoth, Stockholm»  
1900).  
Tillh. Linderoths Urfabrik. Bild 30
473. **D:o**, foder, förgylldt, i rococo (h. 0,90, b. 0,45, sign. »Linderoth, Stockholm»  
1901).  
Tillh. densamma.
474. **D:o**, foder af ljus ek i ny stil (h. 0,70, b. 0,48, sign. »Linderoth, Stockholm»  
1902).  
Tillh. densamma. Bild 29
475. **D:o**, foder i mörk ek, lika med ofvanstående.  
Tillh. densamma. Bild 29
476. **D:o**, foder af mahogni (h. 0,42, b. 0,28, sign. »N. E. Ehrling, Nyköping».  
Tillh. A. L. Bergqvist. Bild 18
477. **D:o**, foder af trä, förgylldt (h. 0,92, b. 0,45, sign. »Beckman, Göteborg».  
Tillh. Granitaktiebolaget Kullgrens Enka. Bild 20
478. **D:o**, foder af trä, förgylldt (sign. »Olof Backman, Stockholm», början af  
1800-talet).  
Tillh. Riksdagshuset. Bild 28
479. **D:o**, verk med trähjul (h. 0,80, b. 0,80).  
Tillh. fabriksidkaren W. Borglund.

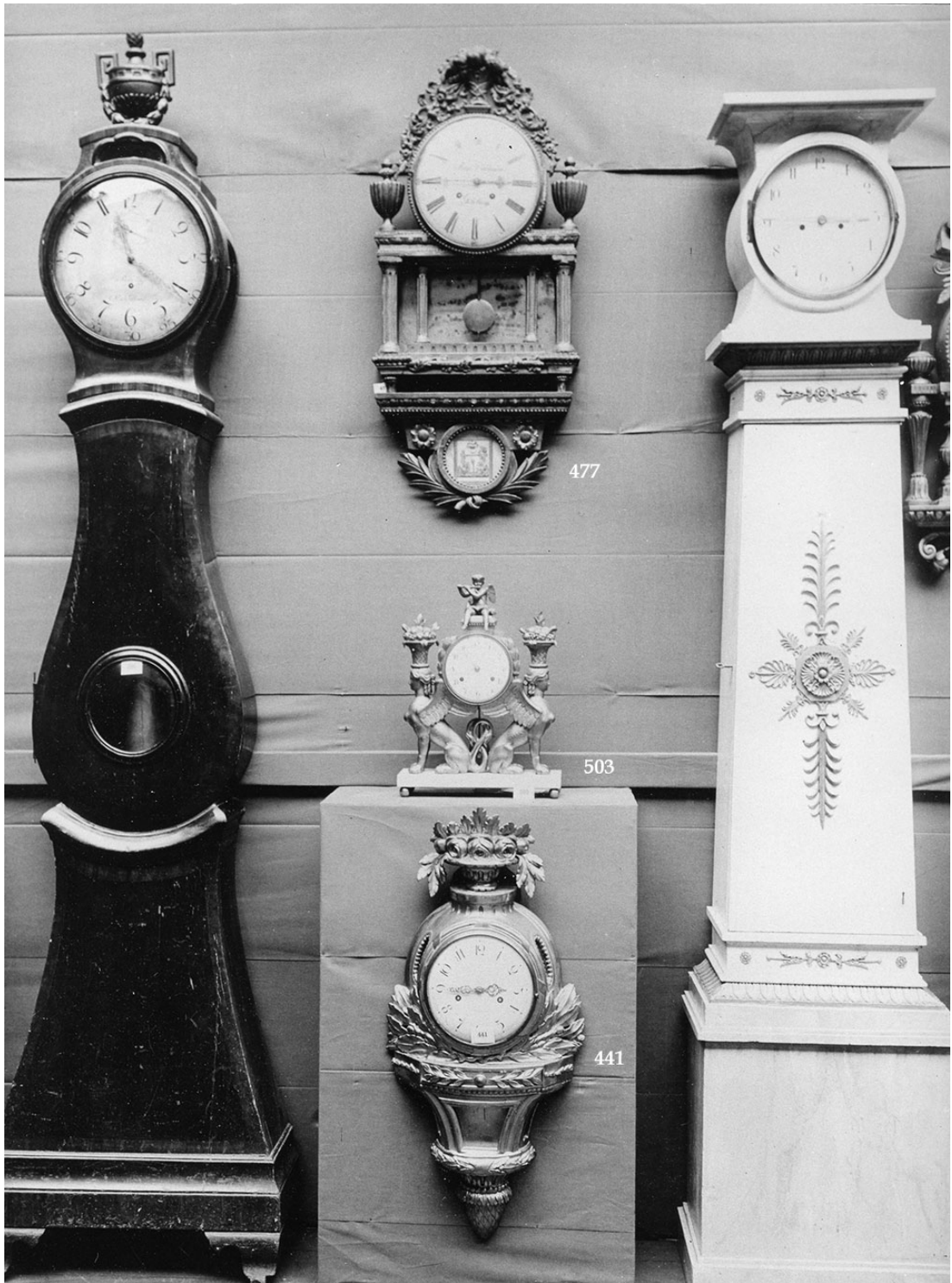


Bild 20



Bild 30

### Pendel-Ur och Regulatorer.

480. **Probér-Ur**, foder af mahogni, tafla af ett kakel, inbrändt med emaljfärg (h. 1,50, b. 0,32, sign. »Theodor Cedergren, Stockholm» 1850).  
Tillh. J. Th. Cedergren. Bild 5
481. **Pendel-Ur** (sign. »Söderberg, Stockholm» 1850).  
Tillh. Fabian Höglund J:or. Bild 14
482. **D:o** (sign. »Wahlqvist, Stockholm» 1856).  
Tillh. Grossh. K. Ljunglöf.



483. **D:o** (sign. »Höglund, Stockholm»).

Tillh. Fabian Höglund J:or.

Bild 14

484. **Regulator af valnöt** (h. 1,29, b. 0,35, sign. »Linderoth, Stockholm» 1860).

Tillh. Linderoths Urfabrik.

485. **D:o af valnöt** (sign. »H. Wahlqvist, Stockholm» 1863).

Tillh. Riddarhuset



Bild 7

## Bordpendyler.

486. **Bordpendyl**, foder af træ, förgylldt (h. 0,42, b. 0,37, sign. »Caspar Turbom, Stockholm» 1695?).  
Tillh. C. L. Larson.
487. **D:o**, foder af træ i hvitt och guld, renoverad (h. 0,51, b. 0,27, sign. »A. Forsman, Jönkiöbing» 1705?).  
Tillh. Direktör C. O. Strokirk. Bild 8
488. **Bordpendyl**, foder af spegelglas med bronsornament (sign. »Stockholms manufabriq». Praktpjes från början af 1700-talet).  
Tillh. Kongl. Husgerådskammaren (Drottningholm). Bild 6
489. **D:o**, foder af brunbetsadt trä (h. 0,58, b. 0,41, sign. »Wideman, Stockholm» 1712).  
Tillh. Kongl. Husgerådskammaren (Drottningholm). Bild 8
490. **D:o**, foder af trä med bronsornament i rococo (Fredman 1748?).  
Tillh. Kongl. Husgerådskammaren (Drottningholm). Bild 7
491. **D:o** i bronsfoder, förgylld t i rococo (sign. »Fredman, Stockholm» 1751?).  
Tillh. Kongl. Husgerådskammaren (Drottningholm).
492. **D:o**, foder af mahogni med rika bronsbeslag i rococo.  
Tillh. Hofrättsfiskalen Frih. J. M. af Ugglas. Bild 7
493. **D:o**, foder af jacaranda med bronsbeslag i rococo (h. 0,74 b. 0,3, sign. »E. Sundberg» 1756?).  
Tillh. Kongl. Husgerådskammaren (Drottningholm).
494. **D:o**, foder af trä, grönt och guld i kinesisk stil (h. 0,493, b. 0,302, sign. »Oby Manufabriq» [i Kronobergs län] 1756?).  
Tillh. Nordiska Museet.
495. **D:o**, foder af trä, grönlackeradt med blommor (h. 0,86, b. 0,00, sign. »Eric Sundberg, Stockholm.: 1760).  
Tillh. Generaldir. Rich. Åkerman.
496. **D:o** i rococo (h. 0,62, b. 0,81, sign. »Petter Ernst N:o 376, Stockholm» 1765).  
Tillh. Öfverhofjägmästaren V. Ankarcrona.
497. **D:o** i rococo (h. 0,95, b. 0,40, sign. »Berg, Stockholm» 1765).  
Tillh. Kongl. Husgerådskammaren.
- 497 a. **Bordpendyl**, alabasterfigurer (h. 54, l. 0,83, b. 0,21, sign. »Sandberg, Stockholm» 1790?).  
Tillh. Baron Strömfelt. Bild 3
498. **D:o**, i rococo (sign. »Lindqvist, Stockholm» 1770).  
Tillh. Kongl. Husgerådskammaren. Bild 4
499. **D:o** i rococo (h. 0,88, b. 0,42, sign. »J. Ekström, Stockholm» 1776).  
Tillh. H. M. Konungen.
500. **D:o** i rococo (h. 0,93, b. 0,41, sign. »Hans Wessman, Stockholm» 1789).  
Tillh. Kongl. Husgerådskammaren. Bild 1
- 500 a. **D:o**, i rococo, förgylldt (h. 0,89, b. 0,22, sign. »Ad. F. Bjurman, Norrköping» 1790?).  
Tillh. Landtbruksinspektören A. Lyttkens.
501. **D:o**, hvit marmor och brons (h. 0,47, b. 0,21, sign. »Hans Wessman, Stockholm» 1791).  
Tillh. Kongl. Husgerådskammaren. Bild 1
- 501 a. **D:o**, foder af hvit och grå marmor, bronsfigurer (Svea etc.), medaljonger öfver Gustaf I, II och III, praktfullt arbete (h. 0,85, b. 0,60, sign. »A. Hessén, Paris» 1791?).  
Tillh. densamma. Bild 1
502. **D:o**, ställning af porfyr; till denna klocka höra tvänne ljusstakar (längd 0,31, h. 0,46, b. 0,11, sign. »Wessman, Stockholm.: 1802?)  
Tillh. Direktör Olof Naucér. Bild 25



Bild 22

503. **D:o**, med figurer af förgylldt trä, foten af marmor, sign. P. »Strengberg», Stockholm 1807).  
Tillh. Rådman Nyström. Bild 20
504. **D:o**, förg. brons med figurer, (h. 0,30, b. 0,14, sign. »Hedström, Stockholm» 1808; present af prinsessan Sophia Albertina).  
Tillh. Fröken af Ekström.
505. **Bordpendyl**, går af sin egen tyngd (h. 0,16, sign. A. M:son Blomberg» 1811).  
Tillh. friherrinnan I. Posse. Bild 13

506. **D:o**, brons, förgylld (sign. »Dahlström, Isr., Stockholm » 1816?; present af Carl XIII till Prins Oscar [Oscar I]).  
Tillh. Herr A. I. Söderlund. Bild 11
507. **D:o** i rococo (h. 0,75, b. 044, sign. »I. Hovenschiöld, Stockholm» 1818).  
Tillh. Kongl. Husgerådskammaren. Bild 22
- 507 a. **D:o** i mahognifoder, med förgyllda beslag och planetarium, sign. »Andr. Åkerman, Upsala 1764» (h. 0,60, b. 0,24, sign. »Fr. J. Sauter, Stockholm. 1818?).  
Tillh. Fil. Kand. C. Benedicks.
- 507 b. **D:o**, foder af porfyr och brons (h. 0,46, b. 0,25, sign. »Cederlund, Stockholm» 1819?).  
Tillh. Grosshandlaren Edw. Cederlund Jr. Bild 15
508. **D:o**, alabasterfoder, (0,42, sign. »And. Frösell, Stockholm» 1820).  
Tillh. Kongl. Husgerådskammaren. Bild 27
509. **D:o**, brons (h. 0,45, b. 0,28, sign. »Holmgren, Stockholm » 1826?).  
Tillh. Stadsmäklare Hj. Segerström.
510. **D:o**, mahogni, rektangulärt, slätt med enkla listverk (h. 0,319, b. 0,189, sign. »Gustaf Undén, Stockholm» 1835?).  
Tillh. Nordiska Museet. Bild 26
511. **D:o**, af mahogni med pelare af kristall (h. 0,44, b. 0,80, sign. »A. Lundberg, Stockholm», 1835?).  
Tillh. Justitierådet Wijkander. Bild 13
512. **Bordpendyl** af trä med alabasterpelare (h. 0,44, b. 0,14 sign. »I. E. Bergstensson, Nyköping» 1836?).  
Tillh. Densamme. Bild 26
- 512 a. **D:o**, foder af förgylldt och måladt trä med bronsbåge (örn och glob), (h. 0,48, b. 0,25, sign. »Eduard Engelbrechten, Stockholm» 1828?).  
Tillh. fru A. Wallenberg. Bild 11
513. **D:o**, marmor och förgylld brons (h. 0,387, b. 0,269, sign. »Lundstedt, Stockholm» 1820?).  
Tillh. Nordiska Museet. Bild 27
- 513 a. **D:o**, i foder af marmor och brons, uret hålles i gång af urverkets egen tyngd (h. 0,53, b. 0,18, sign. »Blomberg, Stockholm» 1838?).  
Tillh. fru A. Wallenberg. Bild 16
- 513 b. **D:o**, lika med ofvanstående.  
Tillh. Grosshandlaren K. Ljunglöf. Bild 16
514. **D:o**, förgylld med kupa. Urverket hvilar på en drake, skuren i trä. Drakenhjelmiska vapnet sitter öfverst (l. 0,49, h. 0,56, sign. »Dahlström, Stockholm». Uret lär ha tillhört Drakenhjelmiska ätten 1840?).  
Tillh. A. Johansson. Bild 18
515. **D:o**, förgylldt, enkelt foder. Uret hvilar på tvänne fiskar (h. 0,35, sign. »Dahlström, Stockholm» 1851?).  
Tillh. G. Johnsson. Bild 15
516. **D:o** (h. 1,10, b. 0,45, sign. »Linderoth, Stockholm» 1899)  
Tillh. Linderoths Urfabrik. Bild 30



Bild 22

### Konsol-Ur

517. **Konsol-ur**, foder af træ med bronsbeslag, rococo (h. 0,497, b. 0,285 konsolens höjd 0,26, sign. »Nils Berg, Stockholm» N:o 24, 1765?).  
Tillh. Nordiska Museet.
518. **D:o**, foder af trä med skulpterade, förgyllda ornament, målade kartoucher i blått och guld, praktpjes (h. 0,74, b. 0,37, sign. »Petter Malm, N:o 38» 1769?).  
Tillh. Nordiska Museet.

Bild 22

519. **D:o**, foder af træ med förgyllda bronsbeslag i rococo (h. 0,588, b. 0,325, sign. »Petter Ernst, Stockholm, N:o 799» 1782?).  
Tillh. detsamma. Bild 7
520. **D:o**, foder af rosenträ med bronsbeslag (h. 0,89, b. 0,42, sign. »Jacob Kock, Stockholm» 1785?).  
Tillh. Amiral G. af Klercker.
521. **D:o**, foder af rosenträ, förgyllda beslag, rococo, sign. »Berg, Stockholm» 1786?).  
Tillh. Öfverkammarherre G. H. Celsing.
522. **D:o**, foder af trä, skulpterad, förgylldt rococo (h. 0,55, b. 0,365, sign. »Vadstena» 1839).  
Tillh. Nordiska Museet.
523. **D:o**, med bronsbeslag , i rococo (sign. »Höglund , Stockholm» 1897).  
Tillh. Fabian Höglund J:or.
524. **D:o**, med bronsbeslag, kvartslag (sign. »Höglund, Stockholm» 1897).  
Tillh. Grossh. Edw. Cederlund. Bild 14

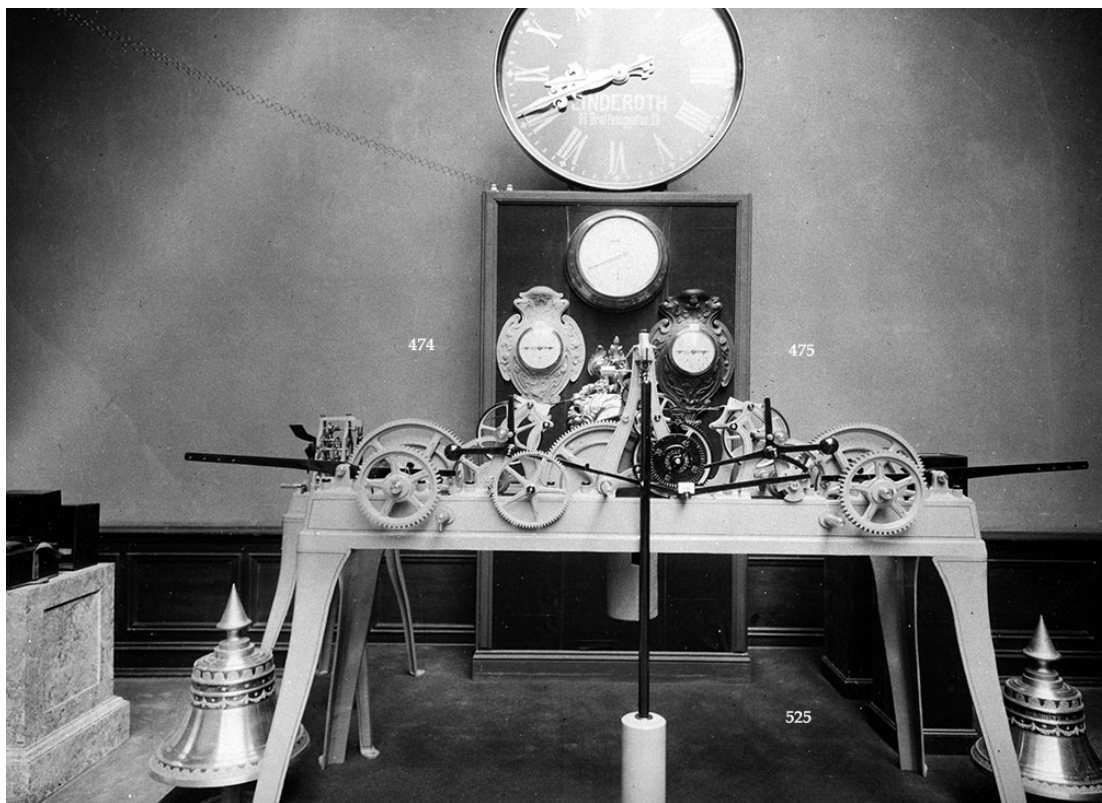


Bild 29

### **Torn-Ur, Stations-Ur.**

*G. W.-: Linderoth, utställar:*

525. Torn-Ur för kvartslag slagklockor, utfördt för Oscars kyrkan i Stockholm.  
Byggnads-Ur, med och utan slagverk. Stations-Ur, Pendyler m. m.

Bild 29

*F. W. Tornberg, Stockholm, utställar:*

526. Torn-ur, Byggnads-ur, Stations-ur.



Bild 31

### Elektriska Ur .

*A.-B. Svenska Elektriska Urfabriken utställer:*

527. Elektriska Vagg-Ur och Elektriska Serie-Ur.

*G. W. Linderoths Urfabrik utställer:*

528. Elektriska Ur, Elektriska Serie-Ur och Elektriska Vaktkontroll-Ur.

*C. A. Paterson, Göteborg, utställer:*

529. Elektriska Pendel-Ur af A.-B. Elektriska Urfabriken, 1:sta och 2:dra upplagan.

*F. W. Tornberg; Stockholm, utställer:*

530. Elektriska Ur.

### Skylt-Ur

*C. A. Paterson, Göteborg, utställer:*

531. Ett Skylt-Ur i fickursfaçon med taflor och 2:ne sidor.





Bild 32

## Urverk.

*Nordiska Museet utställer:*

532. 3:ne st. (sign. »Stockholms Manufaktur, Lars Hedin», Nohrin, Falun).

*C. J. Lundbom, utställer:*

533. Ett stort Dal-Ur (h. 0,43, b. 0,58, med kvartslag).

*C. A. Paterson utställer:*

534. Ett urverk från Mora 1901.

*Fabian Höglund J:or utställer:*

535. 2:ne halfärdiga verk för pendel-ur.

- 535 a. Ett urverk af »Lauren».

*L:son Lindström i Paris utställer:*

536. 4 à 5 pendylverk (patent) 1894 och 1900. Diverse spiraler och ritningar.

*Carl H. Anderson i Paris utställer:*

537. Diverse urdelar och ritningar.

*Carl F. Mattson utställer:*

- 537 a. Ett verk med slag till ett pendelur (h. 0190, b. 0,125, sign. »Carl F. M. Mattson, Bälinge» 1902).

Bild 33



Bild 33

## Verktyg

*Engberg, Th. Eskilstuna, utställer:*

538. En karta med uppsatta verktyg. Tillverkad af C. Söderberg, Eskilstuna

*Gjörclle, Carl, Stockholm, utställer:*

539-611. En större samling maskiner och verktyg.

*Holm, P. D., Professor, Stockholm, utställer:*

612-617. Diverse verktyg, af honom tillverkade (egen konstruktion).

*Höglund, Fabian J:r, Stockholm utställer:*

618. En gammal verkstadsbänk af ek med åtskilliga verktyg.

*Linderoths Urfabrik, Stockholm, utställer:*

619-622. Diverse verktyg och skärmaskiner m. m.

*Lindström L. son, Paris, utställer:*

623-624. Diverse verktyg, Brequetspiraler och ritningar m. m.

*Lindström, W. E., Stockholm, utställer:*

625. En hjulskärningsmaskin.

*Lundbom, Joh., utställer:*

626-627. En skärmaskin och en slipmaskin.

*Nordiska Museet utställer:*

628. En svarf.

*Paterson, C. A., Göteborg, utställer:*

629-638. Diverse maskiner och verktyg.

*Statlander, Wilh., Stockholm, utställer:*

639, 640. Diverse verktyg

## Diverse

### *Linderoths Urfabrik utställer:*

641. En Dufva med urverk, 1874, tillh. Kongl. Teatern; begagnas i operan Lohengrin.
- 641 a. Modell till en 3 meters transparent urtafla för Klara Kyrka i Stockholm.

### *Nordiska Museet utställer:*

642. Ett Calendarium perpetuum af graverad koppar med porträtt af svenska regenter från Gustaf I t. o. m. Adolf Fredrik (i diameter 0,084, 1768?; inskrift på svenska, engelska och latin).

### *Professor P. D. Holm utställer:*

643. Ett planetarium; lärer vara förfärdigadt af Grefve Gyldenstolpe på 1830-talet (h. 0,22, b. 0,24; ej sign.; biträdd af Sauter).

### *Juveleraren J. E. Torsk utställer:*

644. En samling af urnycklar (123 st.) af guld, siltver och brons.
645. Bords-Ur, s.k. Polsk façon. Foder af brännförgylld messing med rika ornament i barockstil. Urverk med rörlig väderkvarn, skepp, djur m. m. Prakt-ur från 1600-talet. (0,12 i □, h. 0,9. sign. »Christian Waegner, Stettin» 1630. Oroklofve från senare tid. Inscript.: Tiden flyr, Hör timmans ljud och frukta Gud!)  
Tillh. fru Th. Andersson.

Bild 19

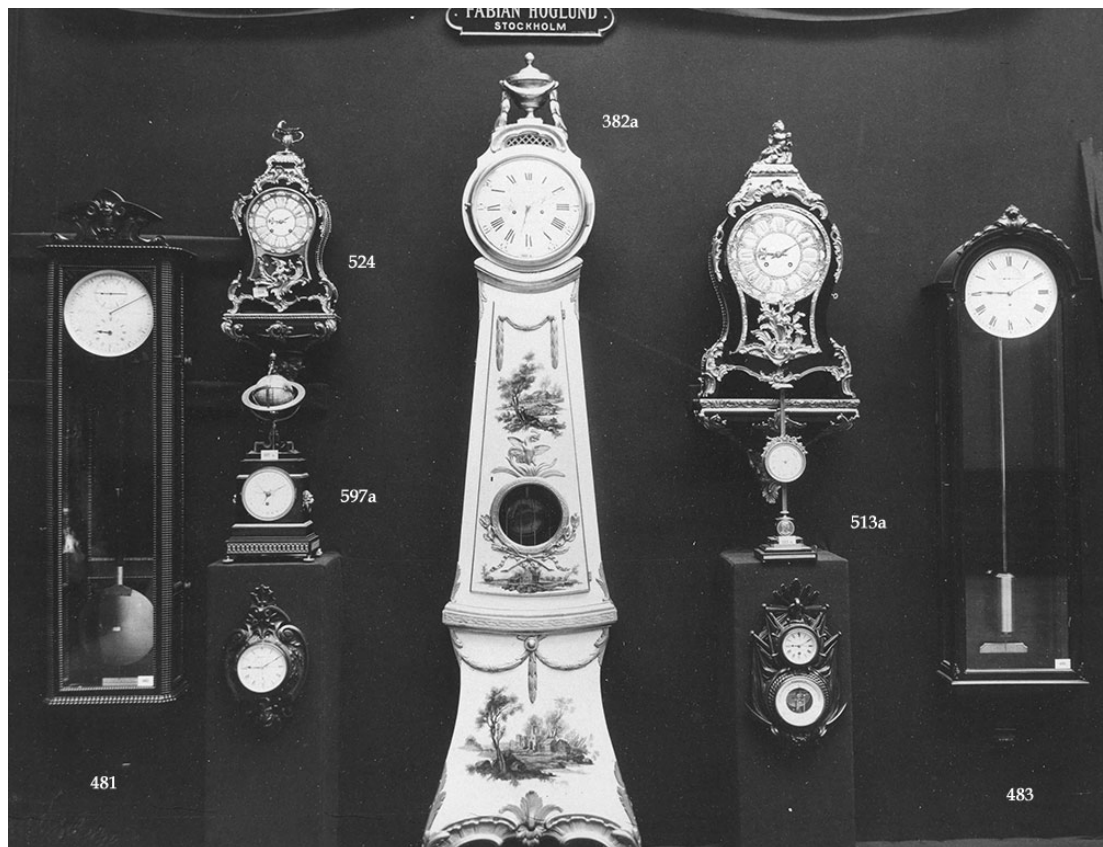
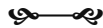


Bild 14



Bild 4



Bild 6



Bild 8



Bild 11



Bild 13





Bild 15

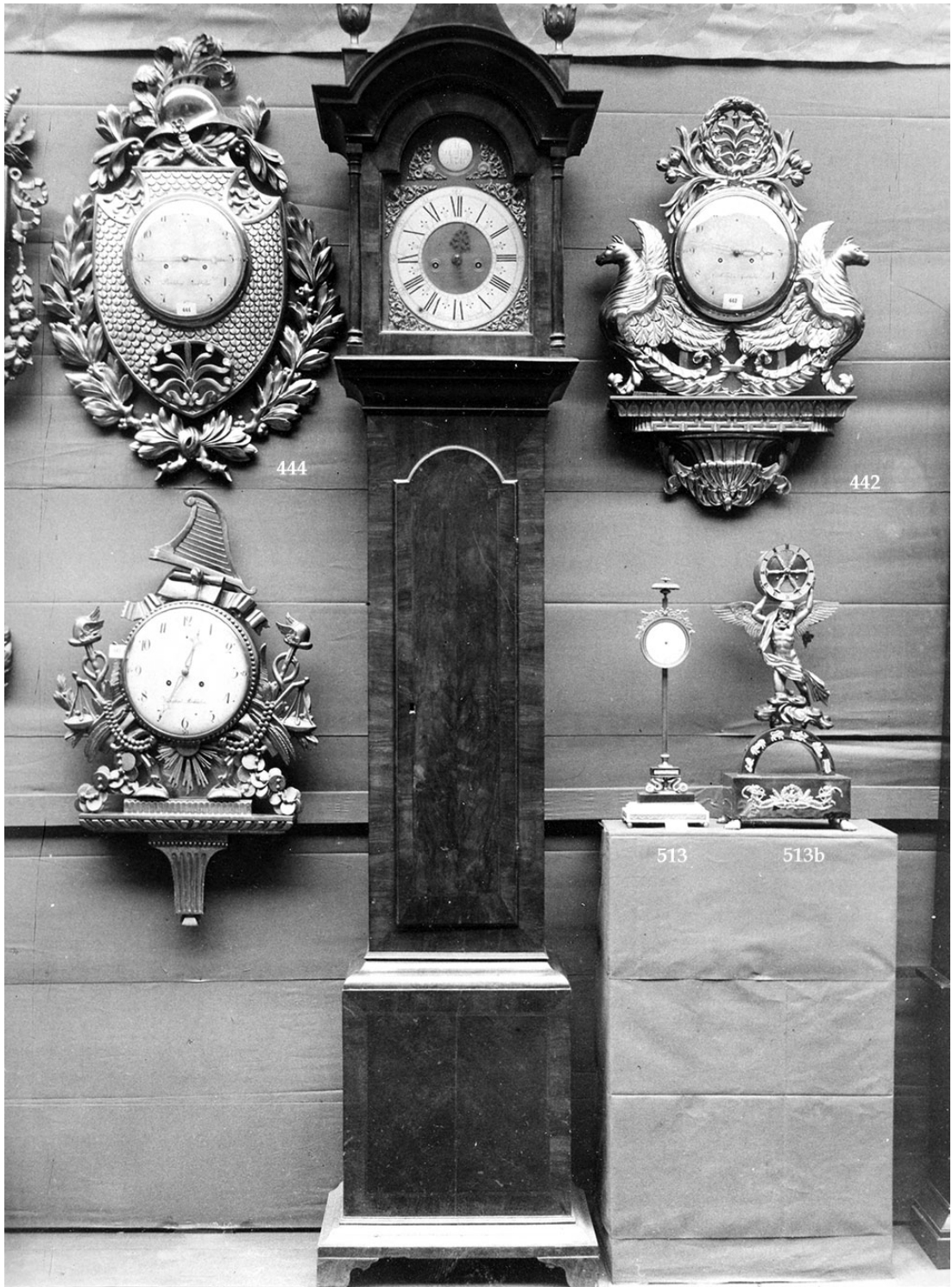


Bild 16

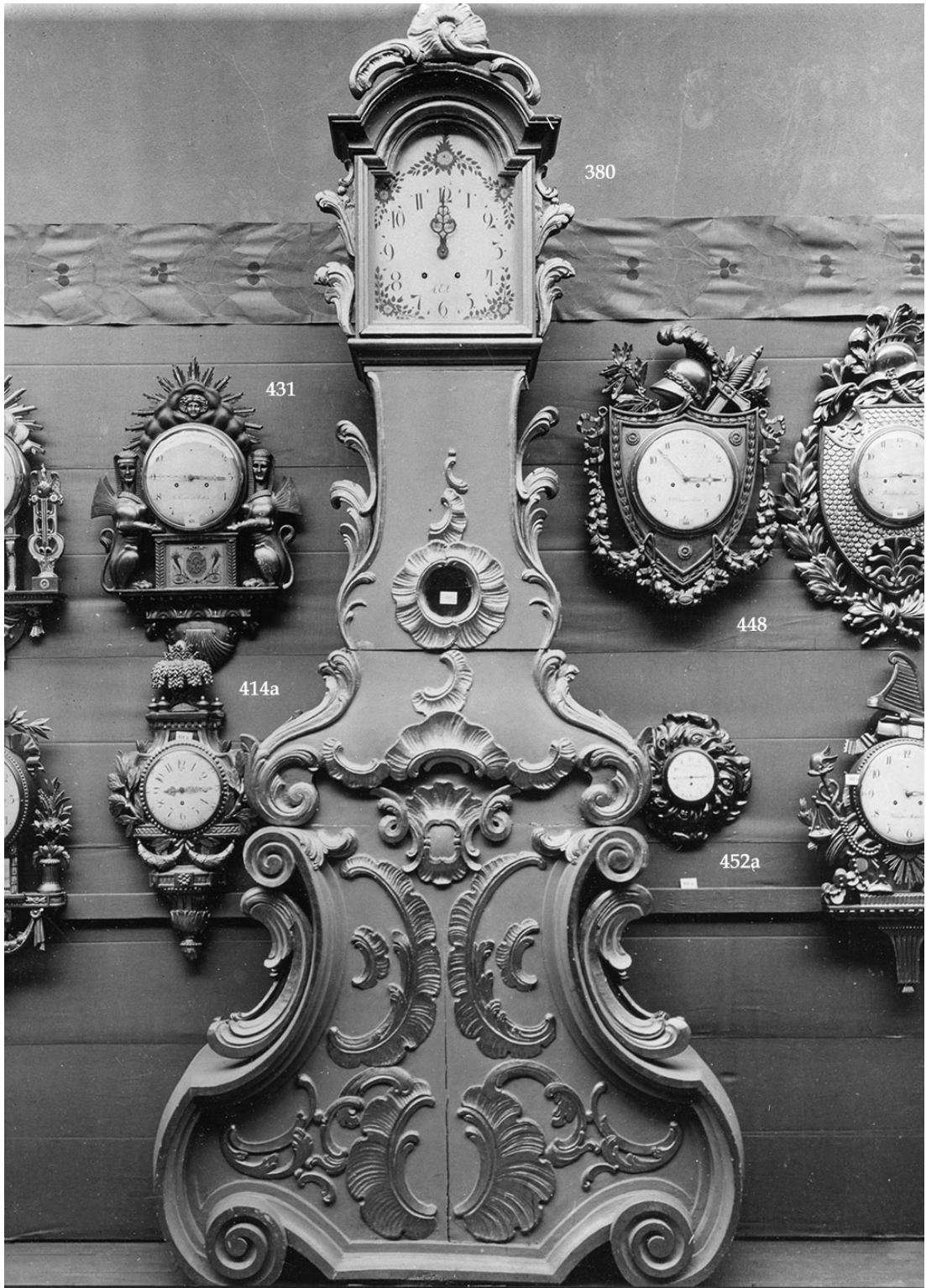


Bild 17

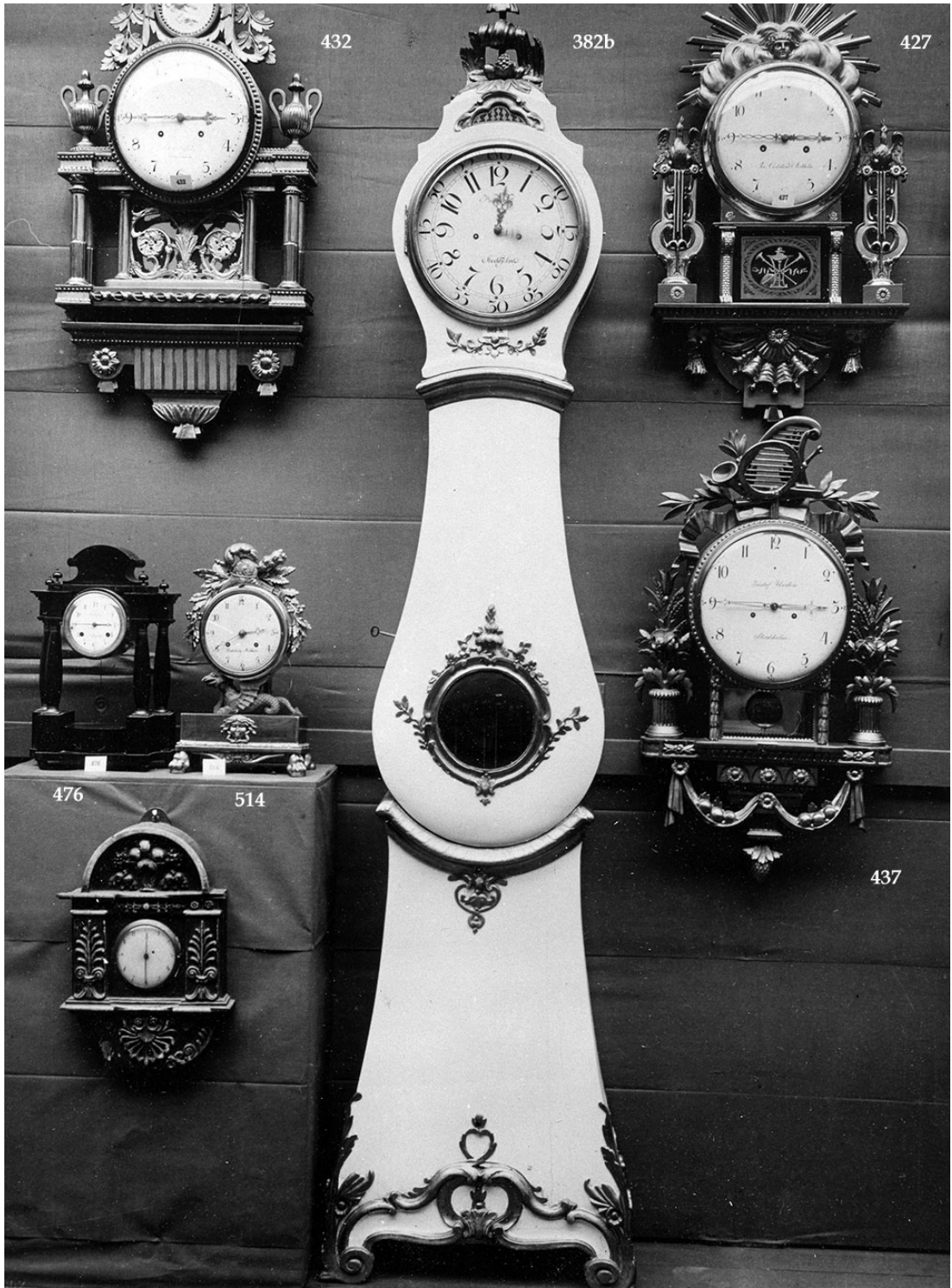


Bild 18



Bild 21

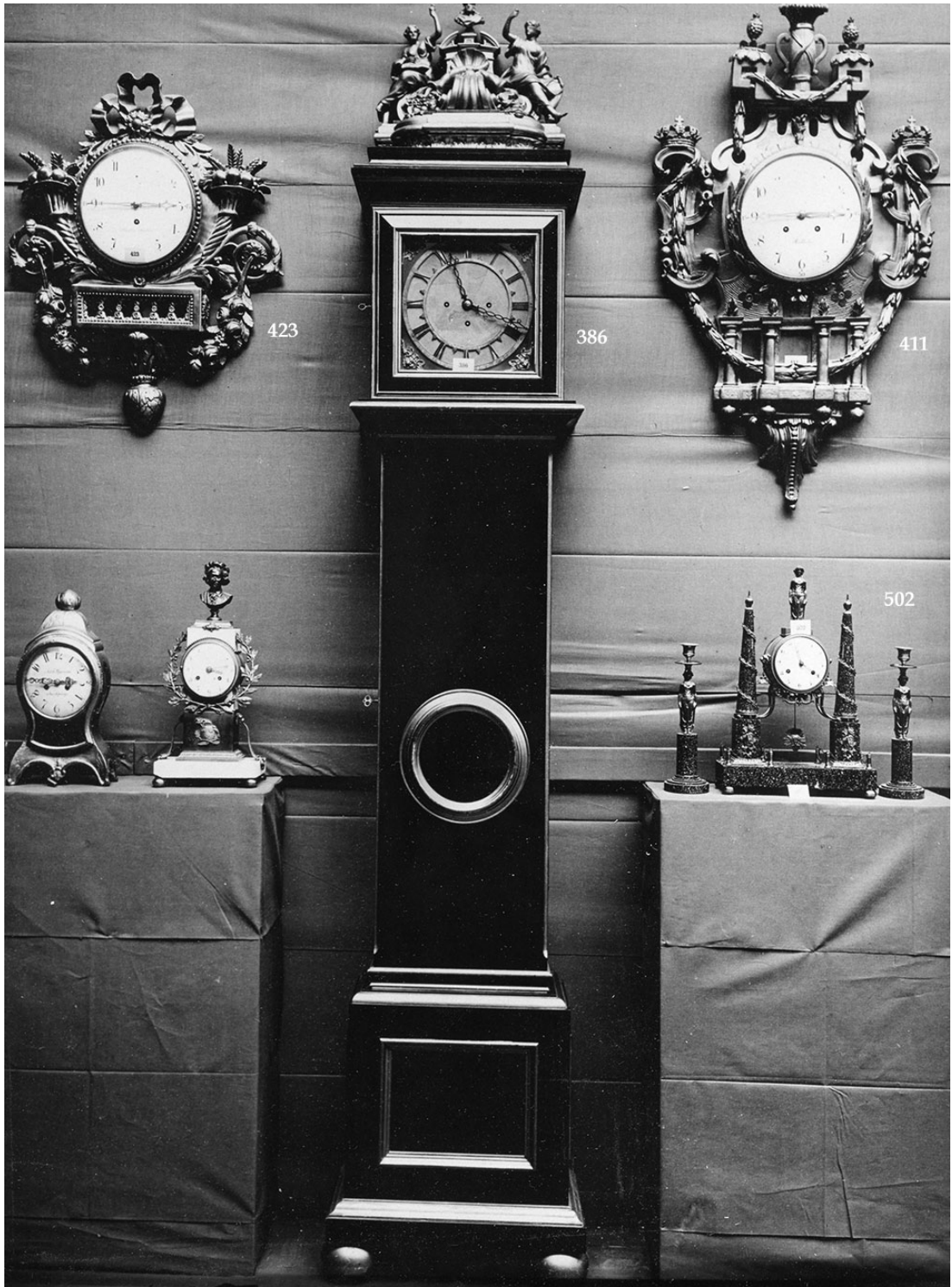


Bild 25



Bild 26

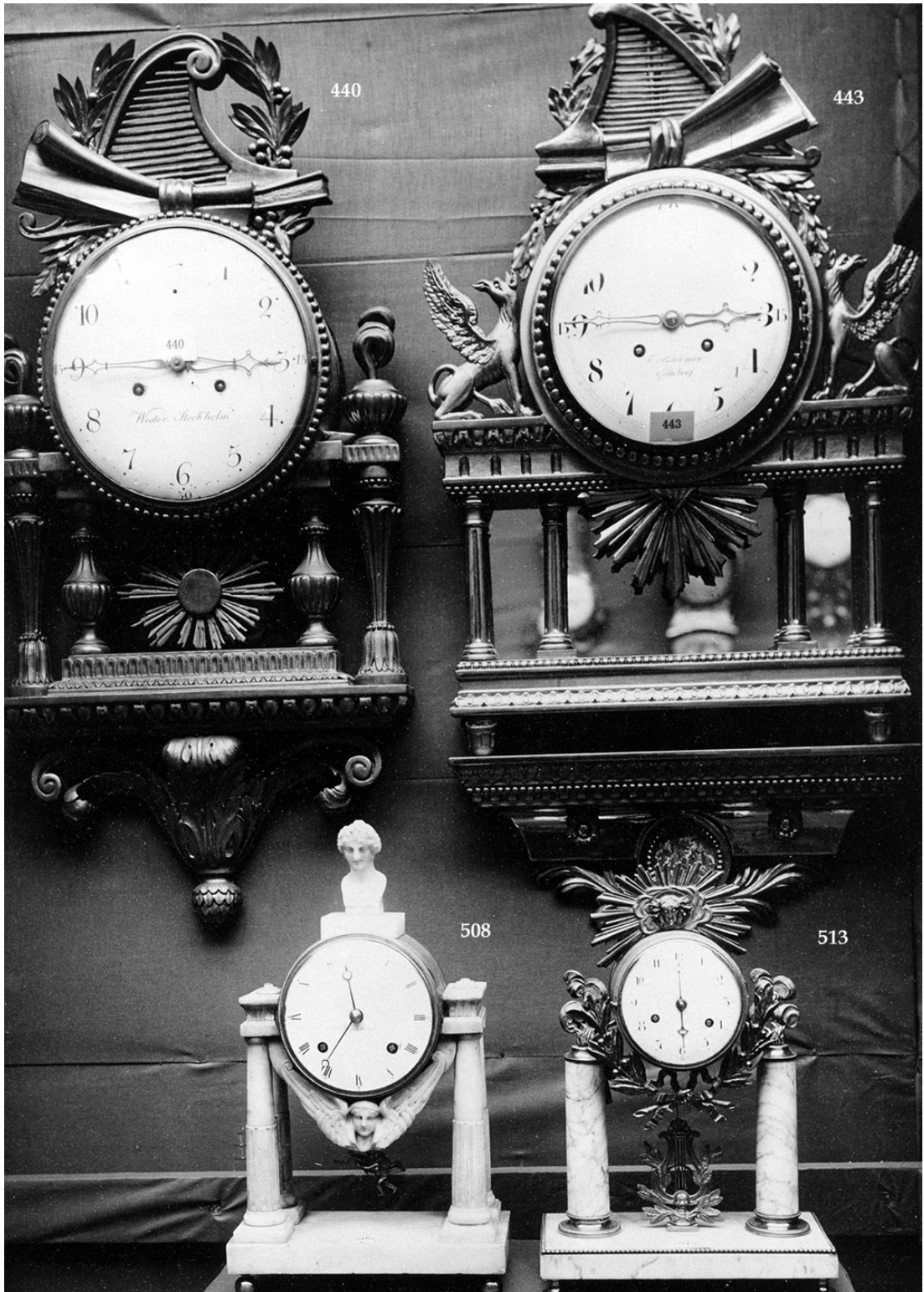


Bild 27



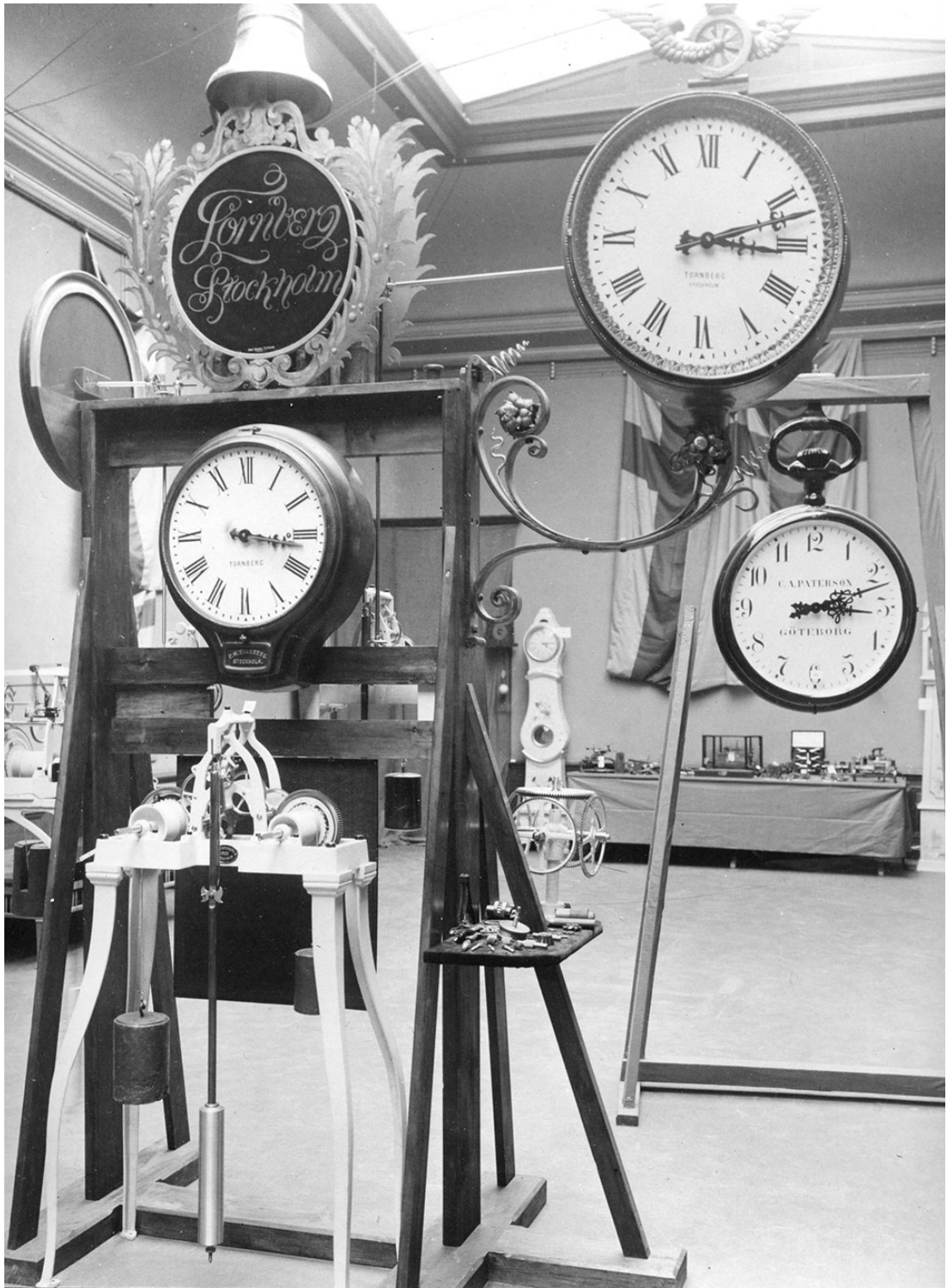


Bild 34

## REGISTER

UTSTÄLLARE.....	3
UTSTÄLLNINGSKOMMITTÉN.....	6
TIMGLAS OCH SOLVISARE.....	7
BORDS-UR (ÄLDRE FORM).....	7
FICK-UR . (ÄLDRE TILLVERKNING).....	9
FICK-UR.....	14
FICKURSVÄRK (211 ST).....	14
RES-UR.....	15
SKEPPS- ERONOMETRAR.....	16
VÄGG-UR (STÅENDE).....	17
VÄGG-UR.....	21
PENDEL-UR OCH REGULATÖRER.....	32
BORDPENDYLER.....	34
KONSOL-UR.....	37
TORN-UR, STATIONS-UR.....	39
ELEKTRISKA UR . .....	40
SKYLT-UR.....	40
URVERK.....	41
VERKTYG.....	42
DIVERSE.....	43

